
TSFS 2025:3

Utkom från trycket
den 12 februari 2025

VÄGTRAFIK

**Transportstyrelsens föreskrifter och allmänna råd
om rallybilar**

Innehåll

1 kap. Inledande bestämmelser	1
2 kap. Rallybil av specialtyp	14
Övergripande krav	14
Avgassystem, emissioner och fordonsbuller	14
Bränslesystem	14
Utrymme för bakre registreringsskylt	15
Dörrar och dörrlås	15
Ljudsignalanordning	15
Bromssystem	15
Signalstörning och elektromagnetisk kompatibilitet (EMC)	16
Säkerhetsutrustning och säten	16
Backningsanordning	17
Manöverorgan och instrument	17
Motoreffekt	18
Sikt och sikthjälpmiddel	18
Däck och hjulskydd	18
Fordonsidentifieringsmärkning	18
Varningstriangel	19
3 kap. Rallybil av standardtyp	20
Övergripande krav	20
Skyddsbur	20
Fordonsidentifieringsmärkning	20
Motoreffekt	21
Bränslesystem med flytande bränsle	21
<i>Skydd mot brand</i>	<i>21</i>
<i>Alternativa krav för skydd mot brand i stället för ECE-</i> <i>reglemente 34</i>	<i>21</i>
<i>Alternativa krav för bränsletank till bil av 1997 eller tidigare års</i> <i>modell</i>	<i>22</i>
Bränslesystem för gasdrivna bilar	22
Eldrivna bilar	22
Bränslesystem för vätgas (bränslecell)	23
Radiostörning och elektromagnetisk kompatibilitet (EMC)	23
Avgassystem	23
Utvändigt fordonsbuller	24
Däck	24
<i>Krav på däck till bil</i>	<i>24</i>
<i>Särskilda krav för användning av vinterdäck m.m.</i>	<i>24</i>
Styrning	25

Bromssystem.....	25
<i>Parkeringsbroms</i>	27
<i>Färdbroms</i>	27
Backningsanordning	29
Stöldskydd och stöldlarm.....	29
Karosserier och förbjudna anordningar.....	30
<i>Karosseriets utformning</i>	30
<i>Förbjudna anordningar</i>	30
Dörrar, dörrlås och dörrgångjärn	31
<i>Alternativa krav för bil som tagits i bruk före den 1 januari 2005</i>	31
Stänkskydd.....	31
<i>Alternativa krav för bil som tagits i bruk före den 1 januari 2005</i>	32
Kopplingsanordning.....	32
Ljudsignalanordning	33
Varningstriangel	33
Kollisionsegenskaper (fotgängarskydd).....	33
Utrymme för förare och passagerare.....	33
Säten och sätesfastsättning.....	33
Säkerhetsbälten	34
<i>Säkerhetsbälte i framsäte</i>	34
<i>Säkerhetsbälte i baksäte</i>	34
<i>Alternativa krav på säkerhetsbälten för bil som tagits i bruk före den 1 januari 2005</i>	35
Rutor.....	38
<i>Alternativa monteringskrav på rutor i en bil som tagits i bruk före den 1 januari 2005</i>	39
Siktfält och anordningar för indirekt sikt (backspeglar)	40
<i>Siktfält</i>	40
<i>Backspeglar och anordningar för indirekt sikt</i>	40
<i>Krav för montering av backspeglar på bil som tagits i bruk före den 1 januari 2005 och är 1986 eller senare års modell</i>	41
Vindrutetorkare och vindrutespolare	42
<i>Vindrutetorkare och vindrutespolare på bil som tagits i bruk före den 1 januari 2005</i>	42
Avimningsanordning (defroster).....	43
Värmesystem	43
Hastighetsmätare.....	43
Manöverorgan och symboler	44
<i>Placering och utformning av manöverorgan</i>	44
<i>Märkning av manöverorgan, kontrollampor och visare</i>	44
Utrymme för bakre registreringsskylt	45

Avgasrening.....	45
Luftkonditioneringssystem och fluorerande växthusgaser.....	45
<i>Eftermontering, efterfyllnad och återfyllnad.....</i>	<i>45</i>
4 kap. Belysnings och reflexanordningar.....	46
Allmänna krav	46
Helljusstrålkastare, inklusive fjärr- och kurvstrålkastare	48
Halvljusstrålkastare.....	50
Strålkastarrengörare	52
Automatiskt justerbart framljussystem	52
Dimstrålkastare	52
Främre positionslyktor, parkeringslyktor och kurvtagningslyktor	53
Varsellyktor	55
Breddmarkeringslyktor	55
Körriktningsvisare	56
Bakre positionslyktor (parkeringslyktor, baklyktor)	58
Stopplyktor	60
Skyltlykta.....	61
Dimbaklyktor.....	61
Backningsstrålkastare	62
Bakre reflexanordningar	63
Varningsblinkers.....	63
Ikraftträdande- och övergångsbestämmelser	64
Bilaga 1	65
Egentillverkad skyddsbur för rallybilar	65
Bilaga 2	67
Registreringsintyg för rallybil av standardtyp.....	67
Bilaga 3	69
Registreringsintyg för rallybil av specialtyp	69

Transportstyrelsens föreskrifter och allmänna råd om rallybilar;

TSFS 2025:3

Utkom från trycket
den 12 februari 2025

beslutade den 30 januari 2025.

Transportstyrelsen föreskriver¹ följande med stöd av 13 kap. 3, 4 och 7 §§ trafikförordningen (1998:1276), 8 kap. 16 § fordonsförordningen (2009:211) och 4 och 12 §§ avgasreningsförordningen (2011:345) samt beslutar följande allmänna råd.

VÄGTRAFIK

1 kap. Inledande bestämmelser

1 § Dessa föreskrifter innehåller närmare bestämmelser om fordons beskaffenhet och utrustning enligt fordonsförordningen (2009:211) och avgasreningsförordningen (2011:345).

Föreskrifterna gäller vid registreringsbesiktning av personbilar som ska registreras som rallybilar i vägtrafikregistret samt efter ibruktagandet av dessa.

Föreskrifterna innehåller även de begränsningar som gäller för användandet av en rallybil av specialtyp på vägar som inte är avlysta för tävling.

2 § Varor som lagligen saluförs i en annan medlemsstat i Europeiska unionen eller i Turkiet, eller som har sitt ursprung i och som lagligen saluförs i en Efta-stat som är part i EES-avtalet förutsätts vara förenliga med dessa regler. Tillämpningen av dessa regler omfattas av Europaparlamentets och rådets förordning (EU) 2019/515 av den 19 mars 2019 om ömsesidigt erkännande av varor som är lagligen saluförda i en annan medlemsstat och om upphävande av förordning (EG) nr 764/2008.

3 § I dessa föreskrifter avses med

backningsstrålkastare

strålkastare avsedd att användas vid backning för att belysa vägbanan bakom fordonet och för att varna andra trafikanter för att fordonets förare backar eller har för avsikt att backa; innefattar även strålkastare som vid backning belyser vägbanan bakåt vid sidan om fordonet,

¹ Se Europaparlamentets och rådets direktiv (EU) 2015/1535 av den 9 september 2015 om ett informationsförfarande beträffande tekniska föreskrifter och beträffande föreskrifter för informationssamhällets tjänster.

<i>breddmarkerings- lykta</i>	<i>lykta</i> avsedd att markera förekomsten av ett fordon vars bredd överstiger 2 100 mm,
<i>CNG</i>	(Compressed Natural Gas) gas bestående av metan som lagras under högt tryck (cirka 200 bar) i fordonets tankar,
<i>diagonalband</i>	bältesband som utgör del av ett <i>säkerhetsbälte</i> och som löper över ena axeln, kroppens framsida och höften på den andra sidan,
<i>dimbaklykta</i>	<i>lykta</i> som är avsedd att användas vid körning i tät dimma,
<i>dimstrålkastare</i>	<i>strålkastare</i> som är avsedd att användas vid körning i dimma eller vid kraftig nederbörd,
<i>flerfunktions- anordning</i>	ett lykt- eller strålkastarhus med flera belysningsanordningar, vilka har skilda glödlampor alternativt flertrådslampor och helt eller delvis gemensam <i>ljus-avgivande yta</i> ,
<i>geometrisk syn- barhet</i>	de vinklar som uppåt, nedåt och åt sidorna bestämmer den 4-sidiga pyramid inom vilken anordningens centrumpunkt på glaset (referenspunkten) ska vara helt synlig; vid fastställande av vinklarna ska eventuell sarg eller liknande som fanns på komponenten vid komponentgodkännandet inte medräknas,
<i>grupperad anord- ning</i>	ett lykt- eller strålkastarhus med flera belysningsanordningar, vilka har skilda glödlampor och <i>ljus-avgivande ytor</i>
<i>H-punkt</i>	skärningspunkten i ett längsgående vertikallplan för den teoretiska rotationsaxeln mellan en människas lår och torso,
<i>halvljus- strålkastare</i>	<i>strålkastare</i> som avger halvljus och är avsedd att belysa vägen närmast framför fordonet,
<i>helljusstrålkastare</i>	<i>strålkastare</i> som avger helljus och är avsedd att belysa vägen en lång sträcka framför fordonet, innefattar även kurvstrålkastare och fjärrstrålkastare,
<i>höftband</i>	bältesband som utgör del av ett <i>säkerhetsbälte</i> och som löper över ena höften, kroppens framsida och den andra höften,
<i>höftbälte</i>	<i>säkerhetsbälte</i> som har ett <i>höftband</i> och är fäst vid bilen i två punkter,

<i>justerbart framljussystem (AFS)</i>	belysningsystem som avger ljusstrålar vars egenskaper anpassas automatiskt till halvljusets och i förekommande fall helljusets växlande användningsvillkor,
<i>kombinerad anordning</i>	ett lykt- eller strålkastarhus med flera belysningsanordningar vilka har gemensam glödlampa och skilda <i>ljusavgivande ytor</i> ,
<i>kurvtagningslykta</i>	<i>lykta</i> avsedd att belysa den del av vägen som befinner sig nära bilens främre hörn på den sida mot vilken bilen ska svänga,
<i>körriktningsvisare</i>	<i>lykta</i> avsedd att visa planerad ändring av körriktningen,
<i>ljusavgivande yta</i>	en rätvinklig projektion längs ett tvärplan av hela reflektoröppningen eller, för en strålkastare med ellipsoid reflektor, av projektlinsen; för halvljusstrålkastare begränsas denna projektion av den synliga ljus-/mörkergränsen; för halvljusstrålkastare där reflektorn och linsen är inställbara i förhållande till varandra begränsas denna projektion av den synliga ljus-/mörkergränsen vid medelinställning; för <i>lykta</i> begränsas denna projektion av skärmar med rätlinjiga horisontala respektive vertikala kanter som var och en reducerar lyktans ljusstyrka längs referensaxeln till 98 % av fullvärde,
<i>lykta</i>	ljusanordning avsedd att göra andra trafikanter uppmärksamma på fordonet,
<i>LPG</i>	(Liquefied Petroleum Gas) gas bestående av propan, butan, propen samt blandningar av dessa som vid måttlig kompression (cirka 5 bar) övergår i vätskeform,
<i>nödstoppsignal</i>	särskild anordnad blinkande signal från stopplyktor eller körriktningsvisare avsedd att markera en kraftig hastighetsminskning från bilen,
<i>parkeringslykta</i>	<i>lykta</i> avsedd att användas när fordonet står stilla,
<i>positionslykta</i>	<i>lykta</i> avsedd att visa var fordonet befinner sig och hur brett det är,
<i>rallybil</i>	tävlingsfordon avsett för <i>rallytävlingar</i> , vilket utgörs av en seriemässigt tillverkad personbil med en totalvikt på högst 3500 kg; delas in i <i>rallybil av standardtyp</i> och <i>rallybil av specialtyp</i> ,

<i>rallybil av specialtyp</i>	<i>rallybil</i> som byggts eller genomgått omfattande anpassningar för att uteslutande användas i <i>rallytävlingar</i> ,
<i>rallybil av standardtyp</i>	<i>rallybil</i> som i begränsad omfattning anpassats för <i>rallytävlingar</i> ,
<i>rallytävling</i>	bilsporttävling som genomförs på specialsträckor, som är avstängda för annan trafik, och transportsträckor, där de allmänna trafikreglerna gäller,
<i>reflexanordning</i>	anordning avsedd att återkasta ljus från andra fordons <i>strålkastare</i> ,
<i>skyltlykta</i>	<i>lykta</i> avsedd för belysning av bakre registreringsskylt eller motsvarande skylt,
<i>stopplykta</i>	<i>lykta</i> avsedd att markera färdbromsens ansättning,
<i>strålkastare</i>	ljusanordning avsedd att belysa vägen för att tillförsäkra föraren och andra brukare erforderligt siktfält; innefattar även arbetsbelysning och avstigningsbelysning,
<i>säkerhetsbälte</i>	skyddsanordning som är avsedd att hålla fast person som färdas i bil så att personskada undviks eller åtminstone reduceras vid sammanstötning eller hastig inbromsning, och vars huvudsakliga beståndsdelar är bältesband och bälteslås,
<i>trepunktsbälte</i>	<i>säkerhetsbälte</i> med ett <i>diagonalband</i> och ett <i>höftband</i> som är fäst vid bilen i minst tre punkter,
<i>yttre begränsningsplan</i>	ett vertikalt plan, parallellt med fordonets längdaxel, vilket tangerar fordonets yttersta sidokontur; till yttersta sidokontur räknas inte <ol style="list-style-type: none"> 1. däck nära dess kontaktpunkter med marken samt däckventil, 2. slirningsskydd monterade på hjulen, 3. backspeglar, 4. <i>körriktningsvisare</i>, <i>positionslykter</i>, <i>breddmarkeringslykter</i>, <i>parkeringslykter</i>, <i>reflexanordningar</i>, och 5. från tullsynpunkt nödvändiga plomberingsanordningar.

I övrigt har termer som används i dessa föreskrifter samma betydelse som i lagen (2001:559) om vägtrafikdefinitioner, fordonslagen (2002:574), avgasreningslagen (2011:318), fordonsförordningen (2009:211) och avgasreningsförordningen (2011:345), om inte något annat anges.

4 § I dessa föreskrifter avses med

- direktiv 70/221/EEG: rådets direktiv 70/221/EEG av den 20 mars 1970 om tillnärmning av medlemsstaternas lagstiftning om tankar för flytande bränsle och bakre underkörningsskydd på motorfordon och släpvagnar till dessa fordon,
- direktiv 70/222/EEG: rådets direktiv 70/222/EEG av den 20 mars 1970 om tillnärmning av medlemsstaternas lagstiftning om monteringsutrymmet för och fastsättningen av bakre registreringsskyltar på motorfordon och släpvagnar till dessa fordon,
- direktiv 70/311/EEG: rådets direktiv 70/311/EEG av den 8 juni 1970 om tillnärmning av medlemsstaternas lagstiftning om styrinrättningar för motorfordon och släpvagnar till dessa fordon,
- direktiv 70/387/EEG: rådets direktiv 70/387/EEG av den 27 juli 1970 om tillnärmning av medlemsstaternas lagstiftning om dörrar på motorfordon och släpvagnar till dessa fordon,
- direktiv 71/127/EEG: rådets direktiv 71/127/EEG av den 1 mars 1971 om tillnärmning av medlemsstaternas lagstiftning om backspeglar för motorfordon,
- direktiv 71/320/EEG: rådets direktiv 71/320/EEG av den 26 juli 1971 om tillnärmning av medlemsstaternas lagstiftning om bromsutrustning på vissa kategorier av motorfordon och släpvagnar till dessa fordon,
- direktiv 72/245/EEG: rådets direktiv 72/245/EEG av den 20 juni 1972 om tillnärmning av medlemsstaternas lagstiftning om dämpning av radiostörningar som orsakas av ottomotorer i motorfordon,
- direktiv 72/306/EEG: rådets direktiv 72/306/EEG av den 2 augusti 1972 om tillnärmning av medlemsstaternas lagstiftning om åtgärder mot utsläpp av föroreningar från dieselmotorer som används i fordon,
- direktiv 74/61/EEG: rådets direktiv 74/61/EEG av den 17 december 1973 om tillnärmning av medlemsstaternas lagstiftning om anordningar för att förhindra obehörigt nyttjande av motorfordon,
- direktiv 74/483/EEG: rådets direktiv 74/483/EEG av den 17 september 1974 om tillnärmning av medlemsstaternas lagstiftning om utskjutande delar på motorfordon,
- direktiv 75/443/EEG: rådets direktiv 75/443/EEG av den 26 juni 1975 om tillnärmning av medlemsstaternas lagstiftning om backväxeln och hastighetsmätarutrustning på motorfordon,
- direktiv 76/115/EEG: rådets direktiv 76/115/EEG av den 18 december 1975 om tillnärmning av medlemsstaternas lagstiftning om förankring av bilbälten i motorfordon,
- direktiv 76/756/EEG: rådets direktiv 76/756/EEG av den 27 juli 1976 om tillnärmning av medlemsstaternas lagstiftning om montering av belysning och ljussignalanordningar på motorfordon och släpvagnar till dessa fordon,
- direktiv 76/757/EEG: rådets direktiv 76/757/EEG av den 27 juli 1976 om tillnärmning av medlemsstaternas lagstiftning om reflexanordningar för motorfordon och släpvagnar till dessa fordon,

- direktiv 76/758/EEG: rådets direktiv 76/758/EEG av den 27 juli 1976 om tillnärmning av medlemsstaternas lagstiftning om breddmarkeringslyktor, främre sidopositionslyktor, bakre sidopositionslyktor och stopplyktor på motorfordon och släpvagnar till dessa fordon,
- direktiv 76/759/EEG: rådets direktiv 76/759/EEG av den 27 juli 1976 om tillnärmning av medlemsstaternas lagstiftning om körriktningssvisare för motorfordon och släpvagnar till dessa fordon,
- direktiv 76/760/EEG: rådets direktiv 76/760/EEG av den 27 juli 1976 om tillnärmning av medlemsstaternas lagstiftning om bakre skyltlyktor för motorfordon och släpvagnar till dessa fordon,
- direktiv 76/761/EEG: rådets direktiv 76/761/EEG av den 27 juli 1976 om tillnärmning av medlemsstaternas lagstiftning om motorfordonsstrålkastare för helljus eller halvljus och om elektriska glödlampor till dessa strålkastare,
- direktiv 76/762/EEG: rådets direktiv 76/762/EEG av den 27 juli 1976 om tillnärmning av medlemsstaternas lagstiftning om främre dimstrålkastare för motorfordon och glödlampor för sådana strålkastare,
- direktiv 77/538/EEG: rådets direktiv 77/538/EEG av den 28 juni 1977 om tillnärmning av medlemsstaternas lagstiftning om dimbaklyktor för motorfordon och släpvagnar till dessa fordon,
- direktiv 77/539/EEG: rådets direktiv 77/539/EEG av den 28 juni 1977 om tillnärmning av medlemsstaternas lagstiftning om backningsstrålkastare för motorfordon och släpvagnar till dessa fordon,
- direktiv 77/541/EEG: rådets direktiv 77/541/EEG av den 28 juni 1977 om tillnärmning av medlemsstaternas lagstiftning om bilbälten och fasthållningsanordningar i motorfordon,
- direktiv 77/649/EEG: rådets direktiv 77/649/EEG av den 27 september 1977 om tillnärmning av medlemsstaternas lagstiftning om siktfältet i motorfordon,
- direktiv 78/316/EEG: rådets direktiv 78/316/EEG av den 21 december 1977 om tillnärmning av medlemsstaternas lagstiftning om inredningsdetaljer i motorfordon (märkning av manöverorgan, kontrollampor och visare),
- direktiv 78/317/EEG: rådets direktiv 78/317/EEG av den 21 december 1977 om tillnärmning av medlemsstaternas lagstiftning om avfrostning och avimning av glasrutor i motorfordon,
- direktiv 78/318/EEG: rådets direktiv 78/318/EEG av den 21 december 1977 om tillnärmning av medlemsstaternas lagstiftning om torkar- och spolarsystem för motorfordon,
- direktiv 78/549/EEG: rådets direktiv 78/549/EEG av den 12 juni 1978 om tillnärmning av medlemsstaternas lagstiftning om hjulskydd på motorfordon,
- direktiv 80/1269/EEG: rådets direktiv 80/1269/EEG av den 16 december 1980 om tillnärmning av medlemsstaternas lagstiftning om motoreffekten hos motorfordon,

- direktiv 90/630/EEG: kommissionens direktiv 90/630/EEG av den 30 oktober 1990 om anpassning till den tekniska utvecklingen av rådets direktiv 77/649/EEG om tillnärmning av medlemsstaternas lagstiftning om siktfället i motorfordon,
- direktiv 92/22/EEG: rådets direktiv 92/22/EEG av den 31 mars 1992 om säkerhetsglas och glasmaterial på motorfordon och släpvagnar till dessa,
- direktiv 92/23/EEG: rådets direktiv 92/23/EEG av den 31 mars 1992 om däck och däckmontering på motorfordon och släpvagnar till dessa fordon,
- direktiv 93/91/EEG: kommissionens direktiv 93/91/EEG av den 29 oktober 1993 om anpassning till den tekniska utvecklingen av rådets direktiv 78/316/EEG om inredningsdetaljer i motorfordon (märkning av manöverorgan, kontrollampor och visare),
- direktiv 94/20/EG: Europaparlamentets och rådets direktiv 94/20/EG av den 30 maj 1994 om mekaniska kopplingsanordningar för motorfordon och för släpvagnar och deras fastsättande på dessa fordon,
- direktiv 94/68/EG: kommissionens direktiv 94/68/EG av den 16 december 1994 om anpassning till den tekniska utvecklingen av rådets direktiv 78/318/EEG om tillnärmning av medlemsstaternas lagstiftning om torkar- och spolarsystem för motorfordon,
- direktiv 95/56/EG: kommissionens direktiv 95/56/EG av den 8 november 1995 om anpassning till den tekniska utvecklingen av i rådets direktiv 74/61/EEG om anordningar för att förhindra obehörigt nyttjande av motorfordon,
- direktiv 97/28/EG: kommissionens direktiv 97/28/EG av den 11 juni 1997 om anpassning till teknisk utveckling av rådets direktiv 76/756/EEG angående montering av belysning och ljussignalanordningar på motorfordon och släpvagnar till dessa fordon
- direktiv 2001/43/EG: Europaparlamentets och rådets direktiv 2001/43/EG av den 27 juni 2001 om ändring av rådets direktiv 92/23/EEG om däck och däckmontering på motorfordon och släpvagnar till dessa fordon,
- direktiv 2001/56/EG: Europaparlamentets och rådets direktiv 2001/56/EG av den 27 september 2001 om värmesystem för motorfordon och släpvagnar till dessa fordon, om ändring av rådets direktiv 70/156/EEG och om upphävande av rådets direktiv 78/548/EEG,
- direktiv 2001/92/EG: kommissionens direktiv 2001/92/EG av den 30 oktober 2001 om anpassning till den tekniska utvecklingen av rådets direktiv 92/22/EEG om säkerhetsglas och glasmaterial på motorfordon och släpvagnar till dessa och av rådets direktiv 70/156/EEG om typgodkännande av motorfordon och släpvagnar till dessa,
- direktiv 2003/97/EG: Europaparlamentets och rådets direktiv 2003/97/EG av den 10 november 2003 om tillnärmning av medlemsstaternas lagstiftning om typgodkännande av anordningar för indirekt sikt och av fordon försedda med sådana anordningar, om ändring av direktiv 70/156/EEG och om upphävande av direktiv 71/127/EEG,

- direktiv 2003/102/EG: Europaparlamentets och rådets direktiv 2003/102/EG av den 17 november 2003 om skydd för fotgängare och andra skyddade trafikanter före och vid kollision med ett motorfordon och om ändring av rådets direktiv 70/156/EEG,
- direktiv 2006/40/EG: Europaparlamentets och rådets direktiv 2006/40/EG av den 17 maj 2006 om utsläpp från luftkonditioneringssystem i motorfordon och om ändring av rådets direktiv 70/156/EEG,
- förordning (EG) nr 715/2007: Europaparlamentets och rådets förordning (EG) nr 715/2007 av den 20 juni 2007 om typgodkännande av motorfordon med avseende på utsläpp från lätta personbilar och lätta nyttofordon (Euro 5 och Euro 6) och om tillgång till information om reparation och underhåll av fordon,
- förordning (EG) nr 631/2009: kommissionens förordning (EG) nr 631/2009 av den 22 juli 2009 om tillämpningsbestämmelser för bilaga I till Europaparlamentets och rådets förordning (EG) nr 78/2009 om typgodkännande av motorfordon med avseende på skydd av fotgängare och andra oskyddade trafikanter, om ändring av direktiv 2007/46/EG och om upphävande av direktiven 2003/102/EG och 2005/66/EG,
- förordning (EU) nr 672/2010: kommissionens förordning (EU) nr 672/2010 av den 27 juli 2010 om krav för typgodkännande av system för avfrostning och avimning av vindrutor,
- förordning (EU) nr 1003/2010: kommissionens förordning (EU) nr 1003/2010 av den 8 november 2010 om krav för typgodkännande av monteringsutrymmet för och fastsättningen av bakre registreringsskyltar på motorfordon och deras släpvagnar,
- förordning (EU) nr 1008/2010: kommissionens förordning (EU) nr 1008/2010 av den 9 november 2010 om krav för typgodkännande av vindrutetorkare och vindrutespolare för vissa motorfordon, samt
- förordning (EU) nr 1009/2010: kommissionens förordning (EU) nr 1009/2010 av den 9 november 2010 om krav för typgodkännande av hjulskydd till vissa motorfordon,
- förordning (EU) 2021/535: kommissionens genomförandeförordning (EU) 2021/535 av den 31 mars 2021 om tillämpningsföreskrifter för Europaparlamentets och rådets förordning (EU) 2019/2144 vad gäller enhetliga förfaranden och tekniska specifikationer för typgodkännande av fordon samt av system, komponenter och separata tekniska enheter som är avsedda för sådana fordon, med avseende på deras allmänna konstruktionsegenskaper och säkerhet.

5 § I dessa föreskrifter avses med

- ECE-reglemente 1: reglemente 1 från Förenta nationernas ekonomiska kommission för Europa – Enhetliga bestämmelser beträffande typgodkännande av strålkastare till motorfordon som avger ett asymmetriskt halv- och/eller helljus och som är utrustade med glödlampor i kategori R2 och/eller HS1,

– ECE-reglemente 3: reglemente 3 från Förenta nationernas ekonomiska kommission för Europa – Enhetliga bestämmelser om godkännande av reflexanordningar för motorfordon och släpvagnar till dessa fordon,

– ECE-reglemente 4: reglemente 4 från Förenta nationernas ekonomiska kommission för Europa – Enhetliga bestämmelser om godkännande av bakre skyttlyktor för motorfordon och släpvagnar till dessa fordon,

– ECE-reglemente 5: reglemente 5 från Förenta nationernas ekonomiska kommission för Europa – Enhetliga bestämmelser för typgodkännande av sealed beam-strålkastare för motorfordon, som avger asymmetriskt europeiskt halvljus eller helljus eller båda,

– ECE-reglemente 6: reglemente 6 från Förenta nationernas ekonomiska kommission för Europa – Enhetliga bestämmelser om godkännande av körriktningsvisare för motorfordon och släpvagnar till dessa,

– ECE-reglemente 7: reglemente 7 från Förenta nationernas ekonomiska kommission för Europa – Enhetliga bestämmelser för typgodkännande av främre och bakre positionslyktor, stopplyktor och breddmarkeringslyktor för motorfordon (förutom motorcyklar) och tillhörande släpvagnar,

– ECE-reglemente 8: reglemente 8 från Förenta nationernas ekonomiska kommission för Europa – Enhetliga bestämmelser om godkännande av strålkastare för motorfordon som avger asymmetriskt halvljus eller helljus eller bägge och som är försedda med halogenglödlampor (H1, H2, H3, HB3, HB4, H7, H8, H9, HIR1, HIR2 och/eller H11),

– ECE-reglemente 10: reglemente 10 från Förenta nationernas ekonomiska kommission för Europa – Enhetliga bestämmelser om godkännande av fordon med avseende på elektromagnetisk kompatibilitet,

– ECE-reglemente 11: reglemente 11 från Förenta nationernas ekonomiska kommission för Europa (FN/ECE)) – Enhetliga bestämmelser om godkännande av fordon med avseende på dörrlås och dörrhållande komponenter,

– ECE-reglemente 13: reglemente 13 från Förenta nationernas ekonomiska kommission för Europa – Enhetliga bestämmelser för godkännande av fordon av kategorierna M, N och O med avseende på bromsning,

– ECE-reglemente 13-H: reglemente 13-H från Förenta nationernas ekonomiska kommission för Europa – Enhetliga bestämmelser för godkännande av personbilar med avseende på bromsning,

– ECE-reglemente 14: reglemente 14 från Förenta nationernas ekonomiska kommission för Europa – Enhetliga bestämmelser för typgodkännande av fordon med avseende på säkerhetsbältesförankringar, Isofix-förankringssystem, Isofix-förankringar med övre hållrem och i-Size-sittplatser,

– ECE-reglemente 16: reglemente 16 från Förenta nationernas ekonomiska kommission för Europa (FN/ECE) – Enhetliga bestämmelser om godkännande av:

I. säkerhetsbälten, fasthållningsanordningar, fasthållningsanordningar för barn och Isofix-fasthållningsanordningar för barn för personer i motorfordon,

II. fordon utrustade med säkerhetsbälten, bältespåminnare, fasthållningsanordningar, fasthållningsanordningar för barn, Isofix-fasthållningsanordningar för barn och i-Size-fasthållningsanordningar för barn,

– ECE-reglemente 18: reglemente 18 från Förenta nationernas ekonomiska kommission för Europa (FN/ECE) – Enhetliga bestämmelser om typgodkännande av motorfordon med avseende på skydd mot obehörig användning,

– ECE-reglemente 19: reglemente 19 från Förenta nationernas ekonomiska kommission för Europa (UN/ECE) – Enhetliga bestämmelser om godkännande av främre dimstrålkastare för motorfordon,

– ECE-reglemente 20: reglemente 20 från Förenta nationernas ekonomiska kommission för Europa – Enhetliga bestämmelser för typgodkännande av strålkastare för motorfordon med asymmetriskt halvljus eller helljus, eller båda samtidigt, utrustade med halogenglödlampor (H4-lampor),

– ECE-reglemente 23: reglemente 23 från Förenta nationernas ekonomiska kommission för Europa – Enhetliga bestämmelser om godkännande av backlampor för motorfordon och släpvagnar till dessa fordon,

– ECE-reglemente 26: reglemente 26 från Förenta nationernas ekonomiska kommission för Europa – Enhetliga bestämmelser om godkännande av fordon med avseende på utskjutande delar,

– ECE-reglemente 27: reglemente 27 från Förenta nationernas ekonomiska kommission för Europa – Enhetliga bestämmelser om godkännande av fordon med avseende på avancerade varningstrianglar,

– ECE-reglemente 30: reglemente 30 från Förenta nationernas ekonomiska kommission för Europa – Enhetliga bestämmelser om godkännande av pneumatiska däck för motorfordon och släpvagnar till dessa,

– ECE-reglemente 31: reglemente 31 från Förenta nationernas ekonomiska kommission för Europa – Enhetliga bestämmelser för typgodkännande av strålkastarenheter med halogenlampor (HI-enheter), avsedda för motorfordon, som avger asymmetriskt europeiskt halvljus eller helljus eller båda,

– ECE-reglemente 34: reglemente 34 från Förenta nationernas ekonomiska kommission för Europa – Enhetliga bestämmelser om typgodkännande av fordon avseende förebyggande av brandrisk,

– ECE-reglemente 37: reglemente 37 från Förenta nationernas ekonomiska kommission för Europa – Enhetliga bestämmelser för typgodkännande av glödlampor avsedda för användning i typgodkända lyktor på motorfordon och tillhörande släpvagnar,

– ECE-reglemente 38: reglemente 38 från Förenta nationernas ekonomiska kommission för Europa – Enhetliga bestämmelser för godkännande av bakre dimbaklyktor för motordrivna fordon samt släpvagnar till dessa fordon,

– ECE-reglemente 39: reglemente 39 från Förenta nationernas ekonomiska kommission för Europa (FN/ECE) – Enhetliga bestämmelser för

typgodkännande av fordon med avseende på hastighetsmätarutrustning inklusive dess installation,

– ECE-reglemente 46: reglemente 46 från Förenta nationernas ekonomiska kommission för Europa – Enhetliga bestämmelser för godkännande av anordningar för indirekt sikt och av motorfordon med avseende på installering av dessa anordningar,

– ECE-reglemente 48: reglemente 48 från Förenta nationernas ekonomiska kommission för Europa – Enhetliga bestämmelser om godkännande av fordon med avseende på installering av belysnings- och ljussignalanordningar,

– ECE-reglemente 55: reglemente 55 från Förenta nationernas ekonomiska kommission för Europa – Enhetliga bestämmelser för typgodkännande av mekaniska kopplingsanordningar för fordonskombinationer,

– ECE-reglemente 67: reglemente 67 från Förenta nationernas ekonomiska kommission för Europa – Enhetliga bestämmelser om:

I. godkännande av specifik utrustning för fordon av kategorierna M och N som använder motorgaser i framdrivningssystemet,

II. godkännande av fordon av kategorierna M och N som är försedda med specifik utrustning för användning av motorgaser i framdrivningssystemet med avseende på installering av sådan utrustning,

– ECE-reglemente 79: reglemente 79 från Förenta nationernas ekonomiska kommission för Europa – Enhetliga bestämmelser om godkännande av fordon med avseende på styrutrustning,

– ECE-reglemente 87: reglemente 87 från Förenta nationernas ekonomiska kommission för Europa – Enhetliga bestämmelser om godkännande av varsellyktor för motorfordon,

– ECE-reglemente 97: reglemente 97 från Förenta nationernas ekonomiska kommission för Europa – Enhetliga bestämmelser om godkännande av fordonslarmsystem och av motorfordon med avseende på deras larmsystem,

– ECE-reglemente 98: reglemente 98 från Förenta nationernas ekonomiska kommission för Europa – Enhetliga bestämmelser för typgodkännande av strålkastare med gasurladdningslampa för motorfordon,

– ECE-reglemente 99: reglemente 99 från Förenta nationernas ekonomiska kommission för Europa – Enhetliga bestämmelser för typgodkännande av gasurladdningslampor för användning i typgodkända gasurladdningslyktor i motorfordon,

– ECE-reglemente 100: reglemente 100 från Förenta nationernas ekonomiska kommission för Europa – Enhetliga bestämmelser om typgodkännande av fordon med avseende på särskilda krav för elektrisk framdrivning,

– ECE-reglemente 108: reglemente 108 från Förenta nationernas ekonomiska kommission för Europa – Enhetliga bestämmelser för typgodkännande av tillverkning av regummerade däck för motorfordon och släpvagnar till dessa,

– ECE-reglemente 109: reglemente 109 från Förenta nationernas ekonomiska kommission för Europa – Enhetliga bestämmelser för typgodkännande av tillverkning av regummerade däck för fordon i nyttotrafik och släpvagnar till dessa,

– ECE-reglemente 110: reglemente 110 från Förenta nationernas ekonomiska kommission för Europa – Enhetliga bestämmelser för typgodkännande av:

I. specifika komponenter i motorfordon som använder komprimerad naturgas (CNG – Compressed Natural Gas) och/eller kondenserad naturgas (LNG – Liquefied Natural Gas) i sina framdrivningssystem,

II. fordon med avseende på installationen av specifika komponenter av godkänd typ för användande av komprimerad naturgas (CNG – Compressed Natural Gas) och/eller kondenserad naturgas (LNG – Liquefied Natural Gas) i framdrivningssystemet,

– ECE-reglemente 112: reglemente 112 från Förenta nationernas ekonomiska kommission för Europa – Enhetliga bestämmelser om typgodkännande av strålkastare till motorfordon som avger ett asymmetriskt halv- eller helljus eller bådadera och som är utrustade med glödlampor och/eller lysdiodmoduler,

– ECE-reglemente 113: reglemente 113 från Förenta nationernas ekonomiska kommission för Europa – Enhetliga bestämmelser för typgodkännande av strålkastare för motorfordon som avger symmetriskt europeiskt halvljus eller helljus eller båda och som är utrustade med glödlampor, gasurladdningsljuskällor eller lysdiodmoduler,

– ECE-reglemente 116: reglemente 116 från Förenta nationernas ekonomiska kommission för Europa – Enhetliga bestämmelser om skydd av motorfordon mot obehörigt utnyttjande,

– ECE-reglemente 117: reglemente 117 från Förenta nationernas ekonomiska kommission för Europa – Enhetliga bestämmelser om godkännande av däck med avseende på däck-/vägbanebuller och väggrepp på vått underlag och/eller rullmotstånd,

– ECE-reglemente 119: reglemente 119 från Förenta nationernas ekonomiska kommission för Europa – Enhetliga bestämmelser för godkännande av kurvtagningslyktor för motordrivna fordon,

– ECE-reglemente 121: reglemente 121 från Förenta nationernas ekonomiska kommission för Europa – Enhetliga bestämmelser om godkännande av fordon med avseende på placering och märkning av handstyrda manöverorgan, kontrollampor och visare,

– ECE-reglemente 122: reglemente 122 från Förenta nationernas ekonomiska kommission för Europa – Enhetliga bestämmelser om godkännande av fordon av kategorierna M, N och O med avseende på uppvärmningssystem,

– ECE-reglemente 123: reglemente 123 från Förenta nationernas ekonomiska kommission för Europa – Enhetliga bestämmelser om typgodkännande av justerbara framljussystem (AFS) avsedda för motorfordon,

– ECE-reglemente 125: reglemente 125 från Förenta nationernas ekonomiska kommission för Europa – Enhetliga bestämmelser om typgodkännande av motorfordon med avseende på förarens siktfält framåt,

– ECE-reglemente 127: reglemente 127 från Förenta nationernas ekonomiska kommission för Europa – Enhetliga bestämmelser om godkännande av motorfordon med avseende på fotgängarsäkerhet,

– ECE-reglemente 128: reglemente 128 från Förenta nationernas ekonomiska kommission för Europa – Enhetliga bestämmelser om godkännande av lysdiodljuskällor avsedda för användning i godkända lyktenheter på motorfordon och tillhörande släpfordon,

– ECE-reglemente 134: reglemente 134 från Förenta nationernas ekonomiska kommission för Europa – Enhetliga bestämmelser om godkännande av motorfordon och tillhörande komponenter med avseende på den säkerhetsrelaterade prestandan hos vätgasdrivna fordon.

6 § I dessa föreskrifter avses med

- svensk standard SMS 2470: Bilar – fästpunkter för säkerhetsbälten,
- svensk standard SS 3110: Bilar – särskilda varsellyktor,
- amerikansk standard SAE J850: Fixed rigid barrier collision tests,
- amerikansk standard SAE J839b: Passenger car side door latch systems,
- amerikansk standard SAE J934a: Vehicle passenger door hinge systems,
- amerikansk standard SAE J579a–c: Sealed beam headlamp units for motor vehicles,
- amerikansk standard ANSI Z26.1: American national standard for safety code for safety glazing materials for glazing motor vehicles operating on land highways,
- amerikansk standard FMVSS 108: Federal motor vehicle safety standard No. 108; lamp, reflective devices and associated equipment.

7 § De ECE-reglementen som anges i 5 § är antagna av Europeiska unionen och kungjorda i Europeiska unionens officiella tidning.

8 § När det i dessa föreskrifter anges att kraven i en viss version av ett EG- eller EU-direktiv, en EU-förordning eller ett ECE-reglemente ska tillämpas får även kraven enligt en senare version av rättsakten tillämpas.

2 kap. Rallybil av specialtyp

Övergripande krav

1 § En rallybil av specialtyp ska vara byggd på en serietillverkad kaross från en yrkesmässig tillverkare och får endast föras på väg under en tävling, uppvisning eller liknande sportarrangemang eller i anslutning till sådana, och ska då uppfylla kraven i 3–41 §§ och 4 kap. när det gäller belysning och reflexanordningar.

2 § Vid registreringsbesiktning av en rallybil av specialtyp ska dokumentation från en tävlingsorganisation för rallytävlingar medföras. Av dokumentationen ska det framgå att fordonet uppfyller kraven för den tävlingsklass fordonet avser tävla i. Dokumentationen ska innehålla minst de uppgifter som framgår av bilaga 3 samt vara signerad av en av tävlingsorganisationen utsedd ansvarig person.

Avgassystem, emissioner och fordonsbuller

3 § Ljudnivån för en rallybil av specialtyp får högst vara 100 dB(A) vid ett motorvarvtal på 4 500 varv/min, eller 95 dB(A) vid 3500 varv, uppmätt vid stationär mätning enligt bilaga 5 till Transportstyrelsens föreskrifter och allmänna råd (TSFS 2017:54) om kontrollbesiktning.

4 § En rallybil av specialtyp som drivs av förbränningsmotor ska ha ett avgassystem bestående av avgasrör, katalysator och en effektiv anordning för att hindra störande ljud (ljuddämpare).

Avgasrör får inte mynna ut eller avge avgaser under utrymmet för föraren eller passagerare, och inte heller under annan del av karosseriet som är sammanbyggt med ett sådant utrymme.

5 § För en rallybil av specialtyp med bensindrift och insprutning får halten kolmonoxid i avgaserna vid ett motorvarv på 2500 varv högst uppgå till 1 volymprocent. För bilar med förgasare får värdet uppgå till 2 volymprocent.

Bränslesystem

6 § Bränsleledningar ska vara utformade så att de inte påverkas av bränslet och de temperaturer som bilen normalt utsätts för.

Anslutningar till bränsleledningar ska vara utformade så att bränslesystemet inte läcker.

7 § Bränsletanken ska vara fast monterad, av metall eller plast och avsedd för det bränsle som ska användas.

Bränsletanken får inte vara skadad så att det finns en risk att bränslet kan läcka ut vid normal användning.

8 § En rallybil av specialtyp som drivs av LPG ska beträffande bränslesystemets säkerhet uppfylla kraven enligt ECE-reglemente 67 ändringsserie

01 med komponenter som är typgodkända enligt ECE-reglemente 67 ändringsserie 01, eller motsvarande.

9 § En rallybil av specialtyp som drivs av CNG ska beträffande bränslesystemets säkerhet uppfylla kraven enligt ECE-reglemente 110, i den ursprungliga lydelsen, med komponenter som är typgodkända enligt ECE-reglementet, i den ursprungliga lydelsen, eller motsvarande.

10 § En rallybil av specialtyp som drivs av vätgas (bränslecell) ska beträffande bränslesystemets säkerhet vara typgodkänd enligt ECE-reglemente 134, ändringsserie 01.

Utrymme för bakre registreringsskylt

11 § En rallybil av specialtyp ska ha ett utrymme för bakre registreringsskylt som rymmer sådan skylt som tilldelas av Transportstyrelsen.

Dörrar och dörrlås

12 § Dörrar på en rallybil av specialtyp ska vara utformade på ett sådant sätt att de medger en säker in- och urstigning.

Dörrlåsen ska vara konstruerade så att de hindrar dörrar att öppnas oavsiktligt och har två åtskilda låslägen, hellåst och halvlåst läge, som kan manövreras från bilens insida.

Ljudsignalanordning

13 § En rallybil av specialtyp ska ha en ljudsignalanordning som avger jämn ton.

Bromssystem

14 § En rallybil av specialtyp ska ha bromssystem som består av färdbroms och parkeringsbroms.

Färdbromsen ska verka på bilens samtliga hjul och vara så dimensionerad att den vid bromsning från 80 km/tim till stillastående, med frikopplad motor och med från början kalla hjulbromsar, ger bilen en retardation av minst $5,8 \text{ m/s}^2$ vid en pedalkraft av högst 490 N.

Parkeringsbromsen ska kunna hålla kvar bilen på sluttande mark även om föraren lämnar bilen.

15 § Bromssystemet ska vara funktionssäkert under normala driftsförhållanden. De ingående komponenterna ska vara utförda på ett från säkerhetssynpunkt tillfredsställande sätt.

16 § De bromsade komponenterna i färdbroms och parkeringsbroms ska vara direkt förbundna med hjulen via komponenter som är så dimensionerade

att de inte äventyrar bromsarnas funktion. Det får inte finnas någon anordning mellan hjul och bromsad komponent som kan bryta förbindelsen.

17 § Färdbromsen ska vara inrättad så att hjulen på en och samma axel bromsas med samma kraft när bromsens samtliga kretsar fungerar och friktionen mellan hjulen och vägbanan är lika stor för hjulen på samma axel.

18 § Samtliga komponenter i färdbromsen ska motstå en belastning som motsvarar en kraft på manöverorganet av 980 N. Bromsrör och ledningar ska vara väl infästa i chassit eller motsvarande, så att de inte utsätts för skada eller nötningar genom skakningar som normalt uppstår vid färd.

19 § Manöverorganet och andra komponenter i bromssystemet ska ha en så stor rörelsereserv att bromskraften uppfylls även om bromsarna är varma och bromsbeläggen slitna.

20 § Bromsvätskebehållaren ska vara lätt åtkomlig för kontroll och påfyllning. Den ska vara anordnad och placerad så att vätskenivån lätt kan kontrolleras.

Signalstörning och elektromagnetisk kompatibilitet (EMC)

21 § Tändsystem på en rallybil av specialtyp ska vara skyddat mot radiostörning (EMC).

Allmänna råd

Detta kan intygas genom ett expertutlåtande där det verifieras att skyddskraven i direktiv 72/245/EEG, i den ursprungliga lydelsen, är uppfyllda.

22 § En rallybil av specialtyp som tagits i bruk den 1 juli 2013 eller senare får inte vara utrustad med kortdistansradarutrustning i frekvensbandet 24 GHz.

Säkerhetsutrustning och säten

23 § En rallybil av specialtyp ska vara försedd med säten och 4-punkts- eller 6-punkts säkerhetsbälten som är särskilt anpassade och lämpliga för tävling.

Bilen ska vara utrustad med en skyddsbur från en yrkesmässig tillverkare av skyddsburar. Skyddsburen får dock vara egentillverkad om konstruktionen är av tillfredsställande hållfasthet. I bilagan finns närmare bestämmelser om utformning och konstruktion av egentillverkad skyddsbur.

Skyddsburen ska vara väl förankrad i bilens stomme och karosseri och ska vara försedd med burstoppning på utsatta ställen.

Fästpunkter för säkerhetsbälten för sittplatser i framsäte ska vara geometriskt lämpligt placerade samt anordnade på ett från hållfasthetssynpunkt tillfredsställande sätt.

Allmänna råd

Säkerhetsbälten som uppfyller standarden ISO 8853 eller motsvarande eller som är godkända av FIA (Federation Internationale de l'Automobile), SFI (SFI Foundation Inc.) eller motsvarande bör anses vara lämpliga för tävling.

Säten som är godkända av FIA (Federation Internationale de l'Automobile), SFI (SFI Foundation Inc.) eller motsvarande nationella eller internationella tävlingsorganisationer bör anses vara lämpliga för tävling.

Backningsanordning

24 § En rallybil av specialtyp ska ha en backväxel som kan manövreras från förarplatsen.

Manöverorgan och instrument

25 § Pedaler och deras förbindningar med de anordningar de ska påverka ska vara av tillförlitlig konstruktion. Broms- och kopplingspedal ska vara försedda med halkskydd bestående av pedalgummi eller motsvarande.

26 § Gasreglage ska vara så placerat att det kan regleras med höger fot eller hand och vara av driftsäker konstruktion. Reglaget ska vara så anordnat att det automatiskt återgår till läge för tomgång när reglaget släpps. Detta gäller inte när så kallad automatisk farthållningsutrustning används.

Manöverorganen får dock vara placerade på andra sätt, om bilen särskilt har anpassats för en förare med funktionsnedsättning.

27 § Färdbromsen ska vara inrättad för att manövreras med höger fot eller hand.

Manöverorganen får dock vara placerade på andra sätt, om bilen särskilt har anpassats för en förare med funktionsnedsättning.

28 § Växelnreglage ska vara lättåtkomligt placerade för att växling ska kunna ske på ett säkert sätt.

29 § Ljusomkopplare för hel- och halvljus ska vara så anordnad, att den kan användas utan risk för att en felaktig ljusfunktion kopplas in eller att huvudstrålkastarna släcks.

30 § En hastighetsmätare som visar bilens hastighet ska finnas i förarens direkta synfält och ska kunna avläsas såväl i dagsljus som i mörker.

31 § Styrinrättningen ska vara så utförd och dimensionerad att risken för skador eller driftsstörningar är liten.

Styrinrättningen ska ge bilen en god kursstabilitet samt mjuk och väl kontrollerbar styrning.

Motoreffekt

32 § Motoreffekten på en rallybil av specialtyp med förbränningsmotor ska vara fastställd enligt

1. direktiv 80/1269/EEG, i den ursprungliga lydelsen,
2. förordning (EG) nr 715/2007, i den ursprungliga lydelsen,
3. ECE-reglemente 85, i den ursprungliga lydelsen, eller
4. annan likvärdig effektnorm.

Det uppmätta effektvärdet ska redovisas i kW.

Sikt och sikthjälpmedel

33 § En rallybil av specialtyp ska, om den har vindruta, ha både vindrute-torkare och vindrutespolare samt avfrostnings- och avimningsanordning.

En vindruta ska vara av laminerat säkerhetsglas och märkt enligt kraven i ECE-reglemente 43, i den ursprungliga lydelsen. Annan ruta än vindruta får vara av annat material än säkerhetsglas som är märkt enligt ECE-reglemente 43, förutsatt att materialet inte ger skarpa spetsar vid krossning.

Avfrostnings- och avimningsanordningen ska kunna hålla vindrutan im- och isfri under färd. Detta gäller även sidorutorna i sådan omfattning att sikten genom de yttre backspeglarna säkerställs.

34 § En rallybil av specialtyp ska ha två utvändiga backspeglar, eller kameror, en på var sida, genom vilka föraren kan se bakomvarande trafik. Varje backspegelglas ska ha en spegelyta på minst 90 cm².

Däck och hjulskydd

35 § En rallybil av specialtyp ska ha hjulskydd som skyddar andra trafikanter mot stenar som kastas upp, lera, is, snö, vatten och liknande i så stor utsträckning som möjligt.

36 § En rallybil av specialtyp ska ha däck som är dimensionerade för minst den axelbelastning de har att uppbära då bilen är lastad till totalvikt.

37 § Dubbade däck ska vara beskaffade så att de inte skadar vägen i onödan.

Fordonsidentifieringsmärkning

38 § En rallybil av specialtyp som tas i bruk den 2 juni 2025 eller senare ska vara märkt med ett fordonsidentifieringsnummer som tilldelats av en fordonstillverkare och uppfyller kraven på utformning enligt bilaga II till kommissionens förordning (EU) 2021/535, i den ursprungliga lydelsen.

Har fordonstillverkaren inte tilldelat något fordonsidentifieringsnummer kan även sådant nummer tilldelas av en organisation för tävlingsfordon med en nummerserie som meddelats av Transportstyrelsen.

Transportstyrelsen meddelar nummerserier under förutsättning att organisationen för tävlingsfordon kan redovisa att väsentliga delar som rallybilen byggts av inte har anskaffats genom stöld eller bedrägligt förfarande. Organisationen för tävlingsfordon ska kunna visa hur man säkerställer att väsentliga delar som rallybilen har byggts av inte anskaffats genom stöld eller bedrägligt förfarande.

Med väsentliga delar avses

1. ram om bärande ram finns,
2. chassi om fordonet är uppbyggt på ett chassi,
3. karosseri om fordonet har sådant,
4. hjulaxlar,
5. motor, och
6. eventuell växellåda.

Allmänna råd

Redovisning av att väsentliga delar inte har anskaffats genom stöld eller bedrägligt förfarande kan ske genom att åtkomsthandlingar såsom kvitton eller motsvarande tillhandahålls organisationen från fordonets ägare.

39 § Fordonsidentifieringsmärkning som meddelats av Transportstyrelsen och tilldelas av en tävlingsorganisation ska utgöras av en fast, unik teckenkombination med 17 tecken där tecken 1–3 ska vara YVV och vara instansade i bilen.

Märkningen ska vara placerad så att den i möjligaste mån är skyddad mot skador och inte döljs av eftermonterade utrustningsdetaljer. Märkningen ska också vara utförd så att den är svår att avlägsna och tydligt läsbar. Höjden ska vara minst 7 mm för bokstäver och siffror som är instansade direkt på chassit, ramen eller annan liknande fordonsdel.

40 § En rallybil av specialtyp som tas i bruk före den 2 juni 2025 ska ha kvar sådan fordonsidentifieringsmärkning som fordonstillverkare eller organisation för tävlingsfordon tilldelat bilen.

Märkningen ska fortsatt vara instansad i bilen eller anbringad på en skylt på bilen och tydligt läsbar med en höjd på bokstäver och siffror av minst 4 mm när det gäller skylten och minst 7 mm när det gäller instansad märkning. Instansad märkning får dock ha en höjd av minst 5 mm om bilen är av 1981 eller tidigare års modell.

Varningstriangel

41 § Vid färd på väg med en rallybil av specialtyp ska en varningstriangel medföras som är typgodkänd enligt ECE-reglemente 27, i den ursprungliga lydelsen.

3 kap. Rallybil av standardtyp

Övergripande krav

1 § En bil ska innan den registreras som rallybil av standardtyp vara i ett godkänt utförande av en seriemässigt tillverkad personbil.

Med godkänt utförande avses en personbil som registrerats och tagits i bruk med stöd av

1. ett typgodkännande enligt 3 kap. 1 § i fordonsförordningen (2009:211),
2. ett enskilt godkännande enligt 4 kap. 1 § i fordonsförordningen (2009:211), eller
3. tagits i bruk i samband med en registreringsbesiktning eller typbesiktning enligt äldre regler.

2 § En rallybil av standardtyp får i begränsad omfattning anpassas för tävling genom montering av skyddsbur, utbyte av säten, ratt, styrutväxling och bälten.

Samtliga krockkuddar, inklusive explosiva kapslar, ska vara demonterade.

3 § En rallybil av standardtyp ska uppfylla de krav gällande beskaffenhet och utrustning som framgår av 5–139 §§ samt de krav gällande belysning och reflexer som framgår av 4 kap.

4 § Vid registreringsbesiktning av en rallybil av standardtyp ska dokumentation från en tävlingsorganisation för rallytävlingar medföras. Av dokumentationen ska det framgå att fordonet uppfyller kraven för den tävlingsklass fordonet avser tävla i. Dokumentationen ska innehålla minst de uppgifter som framgår av bilaga 2 samt vara signerad av en av tävlingsorganisationen utsedd ansvarig person.

Skyddsbur

5 § En rallybil av standardtyp ska vara utrustad med en skyddsbur från en yrkesmässig tillverkare av skyddsburar. Skyddsburen får dock vara egentillverkad om konstruktionen är av tillfredsställande hållfasthet. I bilagan finns närmare bestämmelser om utformning och konstruktion av egentillverkad skyddsbur.

Skyddsburen ska vara väl förankrad i bilens stomme och karosseri och ska vara försedd med burstoppning på utsatta ställen.

Fordonsidentifieringsmärkning

6 § En rallybil av standardtyp ska på bilens ram eller motsvarande konstruktion ha kvar sådana fordonsidentifieringsnummer som den ursprungliga fordonstillverkaren tilldelat bilen i samband med tillverkningen av bilen.

Minst en av bilens ursprungliga identifieringsmärkningar ska vara väl synlig och får inte döljas av eftermonterade utrustningsdetaljer. Ytterligare märkning med bilens fordonsidentifieringsnummer får sättas på en skylt på bilen.

Märkningen ska vara tydligt läsbar med en höjd på bokstäver och siffror av minst 4 mm.

Motoreffekt

7 § Motoreffekten på en rallybil av standardtyp ska vara fastställd enligt:

1. direktiv 80/1269/EEG, i den ursprungliga lydelsen,
2. ECE-reglemente 85, i den ursprungliga lydelsen,
3. förordning (EG) nr 715/2007, i den ursprungliga lydelsen, eller
4. annan likvärdig effektnorm.

Det uppmätta effektvärdet ska redovisas i kW.

Motoreffekten får inte överstiga motorns ursprungliga effekt med mer än 10 procent.

Bränslesystem med flytande bränsle

8 § Bestämmelserna i 9–14 §§ gällande bränsletank och bränslesystem avser rallybilar av standardtyp som drivs med ett bränsle som är flytande vid normal temperatur (+20 °C) och normalt tryck (100 kPa).

Skydd mot brand

9 § En rallybil av standardtyp ska i fråga om skydd mot brand uppfylla kraven enligt ECE-reglemente 34, i den ursprungliga lydelsen, eller 10–12 §§.

Alternativa krav för skydd mot brand i stället för ECE-reglemente 34

10 § Påfyllningsöppningen eller annan öppning till bilens bränsletank får inte vara placerad i förar- eller passagerarutrymmet. Är bilen av 1984 eller senare års modell får öppningen inte heller vara placerad i bagageutrymmet eller motorrummet.

11 § Bränsleledningar ska vara utformade så att de inte påverkas av bränslet och de temperaturer som bilen normalt utsätts för.

Anslutning av bränsleledning ska vara utförd med tillfredsställande täthet.

12 § Bränsletanken på en rallybil av standardtyp ska uppfylla kraven i direktiv 70/221/EEG, i den ursprungliga lydelsen eller ECE-reglemente 34, i den ursprungliga lydelsen, i de delar som gäller för en bränsletank.

Bränsletanken på en rallybil av standardtyp av 1997 eller tidigare års modell får i stället för kraven i första stycket ha en bränsletank av metall som uppfyller 13 § eller en bränsletank av plast som uppfyller 14 §.

Alternativa krav för bränsletank till bil av 1997 eller tidigare års modell

13 § En bränsletank av metall i en bil av 1971 eller senare års modell, ska vara provad i ett barriärkollisionsprov enligt den amerikanska standarden SAE J850 Feb 1963 med en provningshastighet av minst 8,3 km/tim.

Bränsletanken ska vid provningen vara fylld till 90 % av sin totala volym med vätska som har ungefär samma viskositet och minst lika hög densitet som det bränsle bilen ska drivas med.

Under provningen får högst 30 gram vätska sammanlagt läcka ut från bränsletanken, påfyllningsröret, locket, anslutningarna samt armatur för bränslemätning. Läckaget efter provningen får uppgå till högst 30 gram/min.

14 § En bränsletank av plast i en bil 1997 eller tidigare års modell, ska uppfylla kraven i Annex 5 till ECE-reglemente 34, i den ursprungliga lydelsen.

En bil av 1983 eller tidigare års modell får i stället för kraven i första stycket ha en plasttank av glasfiberarmerad hårdplast med följande egenskaper:

1. Hårdplasten ska utgöras av omättad polyester, epoxi eller annan hårdplast med motsvarande egenskaper.
2. Halten glasfiber i hårdplasten ska vara minst 25 och högst 55 viktprocent.
3. Glasfiberarmeringen ska vara av typ matta eller utgöras av fibrer för sprutning eller av lindad tråd.
4. Tankens väggar ska ha en tjocklek av minst 2 mm och vara uppbyggd med minst två skikt glasfiberarmering.

Bränslesystem för gasdrivna bilar

15 § En rallybil av standardtyp som drivs av LPG ska beträffande bränslesystemets säkerhet vara typgodkänd enligt ECE-reglemente 67 ändringsserie 01, eller uppfylla kraven enligt ECE-reglemente 67 ändringsserie 01 med komponenter som är typgodkända enligt ECE-reglemente 67 ändringsserie 01.

16 § En rallybil av standardtyp som drivs av CNG ska beträffande bränslesystemets säkerhet uppfylla kraven enligt ECE-reglemente 110, i den ursprungliga lydelsen, med komponenter som är typgodkända enligt ECE-reglementet, i den ursprungliga lydelsen, eller motsvarande.

Eldrivna bilar

17 § En rallybil av standardtyp som helt eller delvis drivs med el ska uppfylla kraven i ECE-reglemente 100, ändringsserie 01.

Bränslesystem för vätgas (bränslecell)

18 § En rallybil av standardtyp som drivs av vätgas (bränslecell) ska beträffande bränslesystemets säkerhet vara typgodkänd enligt ECE-reglemente 134, ändringsserie 01.

Radiostörning och elektromagnetisk kompatibilitet (EMC)

19 § En rallybil av standardtyp som tas i bruk den 1 januari 1996 eller senare, ska beträffande elektromagnetisk kompatibilitet uppfylla kraven i direktiv 72/245/EEG i lydelsen enligt direktiv 95/54/EG, eller ECE-reglemente 10, ändringsserie 02.

Första stycket gäller inte en bil som är typgodkänd före den 1 januari 1996 enligt direktiv 72/245/EEG, i den ursprungliga lydelsen, eller en dieseldriven bil som är typgodkänd före den 1 januari 1996 enligt direktiv 72/306/EEG, i den ursprungliga lydelsen.

20 § En rallybil av standardtyp som tagits i bruk före den 1 januari 1996 och som är av 1975 eller senare års modell, och som är försedd med tändsystem, ska vara skyddad mot radiostörning.

Detta krav anses uppfyllt om bilen uppfyller kraven i

1. direktiv 72/245/EEG, i den ursprungliga lydelsen,
2. ECE-reglemente 10, i den ursprungliga lydelsen, eller
3. de föreskrifter som utfärdats med stöd av förordningen (1972:384) om åtgärder mot radiostörningar eller radiostörningsförordningen (1985:625).

21 § En rallybil av standardtyp som tas i bruk den 1 juli 2013 eller senare får inte vara utrustad med kortdistansradarutrustning i frekvensbandet 24 GHz.

Avgassystem

22 § Avgassystemet på en rallybil av standardtyp som drivs med en förbränningsmotor ska bestå av avgasrör, katalysator och en effektiv anordning (ljuddämpare) för att hindra störande ljud från avgassystemet.

En rallybil av standardtyp behöver inte ha en katalysator om den ursprungliga bilen godkändes utan en sådan.

23 § Avgasröret får på en rallybil av standardtyp inte mynna ut eller avge avgaser under utrymmet för föraren eller passagerare och inte heller under annan del av karosseriet, som är sammanbyggd med sådant utrymme.

Avvikelser kan dock godtas om utförandet hos karosseriet och avgasrör är sådant att det inte bedöms föreligga någon risk att avgaser under körning tränger in i utrymmet.

Utvändigt fordonsbuller

24 § Den högsta tillåtna ljudnivån på en rallybil av standardtyp får inte överstiga 100 dB(A) vid ett motorvarvtal på 4 500 varv/min, eller 95 dB(A) vid 3500 varv, vid mätning av buller enligt vid stationär mätning enligt bilaga 5 till Transportstyrelsens föreskrifter och allmänna råd (TSFS 2017:54) om kontrollbesiktning.

Däck

25 § En rallybil av standardtyp ska ha däck som är dimensionerade för minst den axelbelastning den har att uppbära då bilen är lastad till totalvikt.

26 § En rallybil av standardtyp ska ha däck dimensionerade för bilens maximala hastighet.

En bil som tagits i bruk före den 1 januari 1996 behöver inte ha däck som är dimensionerade för en högre hastighet än 180 km/tim, eller 170 km/tim om det är däck av typen Reinforced.

Vinterdäck behöver bara vara dimensionerade för en högsta hastighet av 160 km/tim.

Krav på däck till bil

27 § Däck som tas i bruk på en rallybil av standardtyp ska vara typgodkända enligt

1. direktiv 92/23/EEG, i den ursprungliga lydelsen,
2. ECE-reglemente 30, i den ursprungliga lydelsen, eller
3. ECE-reglemente 54, i den ursprungliga lydelsen.

Däck som är regummerade ska vara typgodkända enligt

1. ECE-reglemente 108, i den ursprungliga lydelsen, eller
2. ECE-reglemente 109, i den ursprungliga lydelsen.

28 § Däck som tas i bruk på rallybil av standardtyp ska avseende däckbuller vara typgodkända enligt direktiv 92/23/EEG, i lydelsen enligt direktiv 2001/43/EG, eller ECE-reglemente 117, i den ursprungliga lydelsen.

Kravet i första stycket gäller inte

- vinterdäck med dubbar,
- däck avsedda för hastigheter under 80 km/tim,
- däck med en nominell fälgdiameter som är 254 mm och mindre (10" fälg) eller 635 mm och större (25" fälg), eller
- reservdäck av T-typ för tillfälligt bruk.

Särskilda krav för användning av vinterdäck m.m.

29 § Definition av vinterdäck och krav avseende användning av vinterdäck finns i Transportstyrelsens föreskrifter och allmänna råd (TSFS 2009:19) om användning av däck m.m. avsedda för bilar och släpvagnar som dras av bilar.

Där anges även de begränsningar som gäller vid användande av dubbade däck.

Styrning

30 § En rallybil av standardtyp som tagits i bruk den 1 januari 2005 eller senare ska ha en styrinrättning som uppfyller kraven i ECE-reglemente 79, i den ursprungliga lydelsen.

Har bilen tagits i bruk under perioden 1 januari 2005–31 december 2017 får den beträffande styrinrättning, i stället för kraven i första stycket uppfylla direktiv 70/311/EEG, i den ursprungliga lydelsen.

Har bilen tagits i bruk före den 1 januari 2005 ska den ha en styrinrättning som är utförd och dimensionerad så att risken för skador eller driftsstörningar är liten. Styrinrättningen ska ge bilen en god kursstabilitet samt mjuk och väl kontrollerbar styrning.

Bromssystem

31 § En rallybil av standardtyp som tagits i bruk den 1 januari 2005 eller senare ska beträffande bromsutrustning vara typgodkänd enligt ECE-reglemente 13-H, i den ursprungliga lydelsen.

En rallybil av standardtyp som tagits i bruk under perioden 1 januari 2005–31 december 2017 får i stället för kraven på bromsutrustning i första stycket uppfylla kraven i direktiv 71/320/EEG, i den ursprungliga lydelsen.

32 § En rallybil av standardtyp som tagits i bruk före den 1 januari 2005 och som är av 1974 eller senare års modell, ska beträffande bromsutrustning

1. uppfylla kraven i direktiv 71/320/EEG, i den ursprungliga lydelsen,
2. vara typgodkänd enligt ECE-reglemente 13-H, i den ursprungliga lydelsen, eller
3. för bilar med totalvikt upp till 3 500 kg uppfylla kraven i 35–57 §§.

33 § En rallybil av standardtyp av 1973 eller tidigare års modell, ska ha bromsutrustning som består av två av varandra oberoende system eller ett system som kan påverkas av två av varandra oberoende anordningar och som kan ge bilen en retardation av minst 4 m/s². Ett av systemen ska kunna kvarhålla bilen på sluttande mark, även om föraren lämnat bilen.

34 § Bromssystemet ska vara funktionssäkert under normala driftsförhållanden. De ingående komponenterna ska vara utförda på ett tillfredsställande sätt utifrån säkerhetssynpunkt.

35 § De bromsade komponenterna i färdbrons och parkeringsbrons ska vara direkt förbundna med bilens hjul eller förbundna med hjulen via komponenter som är så dimensionerade att de inte äventyrar bromsarnas funktion. Mellan hjul och bromsad komponent får det inte finnas anordning varmed förbindelsen kan brytas.

36 § Färdbroms ska verka på bilens samtliga hjul och vara så inrättad att hjulen på en och samma axel bromsas med samma kraft när bromsens samtliga kretsar fungerar och när friktionen mellan hjulen och vägbanan är lika stor för hjulen på samma axel.

37 § Samtliga komponenter i färdbromsen ska, om inget annat föreskrivs i varje enskilt fall, motstå de påkänningar, som motsvarar en kraft på manöverorganet på 980 N. Bromsrör och ledningar ska vara så fastsatta i chassit eller motsvarande, att de inte genom skakningar eller nötningar utsätts för skada.

38 § Manöverorganet och andra komponenter i bromssystemet ska erbjuda så stor rörelsereserv att bromskraven uppfylls även om bromsarna är varma och bromsbeläggen slitna. Om inget annat föreskrivs i varje enskilt fall ska förslitning i färdbroms lätt kunna kompenseras med automatisk eller manuell justeringsanordning.

39 § Bromsvätskebehållare ska vara lätt åtkomlig för kontroll och påfyllning. Den ska antingen vara anordnad och placerad så att vätskenivån lätt kan kontrolleras utan att behållaren behöver öppnas eller vara försedd med signalanordning som varnar när vätskenivån i behållaren blir så låg att risk föreligger att bromssystemet därigenom sätts ur funktion. Sådan signalanordning ska vara av pålitlig konstruktion och anordnad så att föraren lätt kan kontrollera dess funktion även vid tillräcklig vätskenivå. Behållaren ska vara utförd av material som har god beständighet mot korrosion samt mot frätning av batterisyror.

40 § I omedelbar anslutning till bromsvätskebehållarens påfyllningsöppning ska det finnas angivet vilken typ av bromsvätska som ska användas. Om sådan angivning saknas ska bromsvätska uppfylla krav enligt den amerikanska standarden SAE J1703.

41 § Provning av bromssystem ska om inget annat föreskrivs i varje enskilt fall ske på vägbanan med friktionskoefficienten 0,8 och med bilen lastad till största bruttovikt.

42 § Vid bromsprovning får bilens kursavvikelse inte vara större än att den kan hållas kvar inom en vägbredd av 3,5 meter. Under provningen får kurskorrekationer utföras motsvarande $\pm 180^\circ$ rattutslag.

43 § Bromssystem på en rallybil av standardtyp utrustad med låsningshinderande anordning, s.k. antilåssystem ska, om den låsningshinderande anordningen upphör att fungera, vara så konstruerat att kraven i 50 § uppfylls.

44 § Bromssystem som avses i 43 § ska vara försett med optisk signalanordning som varnar föraren om den låsningshinderande anordningen upphör att fungera.

Parkeringsbroms

45 § Parkeringsbromsen ska ha ett från färdbromsen helt skilt manöverorgan. Den ska utan att skadas kunna ansättas vid hastigheter upp till 20 km/tim. Den ska vara så konstruerad att den kan kvarhållas i ansatt läge på helt mekanisk väg.

Parkeringsbromsen och färdbromsen får ha gemensamma mekaniska delar, som är direkt monterade på den bromsade axeln under förutsättning att de är så dimensionerade att risk för att fel ska uppstå på dessa delar är så gott som obefintlig.

46 § Parkeringsbromsen ska vara så beskaffad att den vid varje belastningsförhållande inom ramen för tillåten totalvikt eller garanterat axeltryck och med lasten jämnt fördelad över lastutrymmet kan kvarhålla bilen på ett plan med 16 % lutning. Kravet ska uppfyllas i medlut och vid en friktionskoefficient mellan däck och vägbanan av 0,6 vid en manöverkraft på handreglage av högst 392 N för bilar vars totalvikt inte överstiger 3 500 kg. Är parkeringsbromsen fotmanövrerad får manöverkraften uppgå till högst 490 N.

Färdbroms

47 § Färdbromsen ska verka på bilens samtliga hjul.

48 § Färdbromsens transmission ska vara indelad i två eller flera kretsar. Vissa mekaniska delar, såsom förbindelsen mellan manöverorgan och huvudcylinder, får dock vara gemensamma för kretsarna under förutsättning att de är särskilt kraftigt dimensionerade och ger säker funktion.

Dessa krav ska uppfyllas utan användning av de delar, som normalt befinner sig i viloläge och som bringas i funktion endast vid fel i färdbromssystemet.

49 § Färdbroms ska antingen vara så beskaffad att rörelsen hos bromsbackarna eller motsvarande vid ansättning av bromsen inte förändras med bromsbeläggens förslitning eller vara försedd med varningsanordning som med ljussignal anger när förslitningen är så stor att justering eller reparation erfordras för att bromsning enligt 52 § ska säkerställas.

50 § Bromsrör ska vara så konstruerade och placerade att korrosion så vitt möjligt undviks.

Bromsrör av plast ska uppfylla kraven i DIN 74324 (juli 1987) eller SAE J1394 APR83 eller motsvarande krav på material- och hållfasthetsegenskaper.

51 § Om fel uppstår på en krets ska bilens retardation vid en inbromsning ändå uppnå minst hälften av den retardation som framgår av 55 §. Kravet ska uppfyllas vid alla belastningsförhållanden inom ramen för tillåten totalvikt eller garanterat axeltryck och med lasten jämnt fördelad över lastutrymmet.

Används vid denna bromsning färdbromsens kvarstående krets eller kretsar, ska föreskriven retardation uppnås vid en pedalkraft av högst 490 N för bilar, vars totalvikt inte överstiger 3 500 kg.

Kan kravet inte uppfyllas med färdbromsens kvarstående krets eller kretsar, ska retardationen kunna uppnås med hjälp av en reservbroms, som kan utgöras av parkeringsbromsen eller annat särskilt bromssystem.

52 § Färdbroms och reservbroms får ha gemensamma mekaniska delar, som är direkt monterade på den bromsade axeln under förutsättning, att de är så dimensionerade, att risk för att fel ska uppstå på dessa delar är så gott som obefintlig. Samtidig användning av färdbroms och reservbroms får inte medföra, att båda sätts ur funktion, oavsett om båda bromssystemen är fullgoda eller ett av dem är ur funktion. Är reservbroms handmanövrerad ska retardationen uppnås vid en manöverkraft av högst 392 N.

53 § Hydraulisk transmission ska vara försedd med varningsanordning, som med optisk signal varnar föraren senast då en tryckdifferens på högst 1 700 kPa (17 kp/cm²) uppstått mellan bromskretsarna eller då nivån i bromsvätskebehållaren sjunkit till en nivå där risk föreligger att bromssystemet sätts ur funktion. Signalanordningen ska lätt kunna kontrolleras av föraren även då bromssystemet är funktionsriktigt.

54 § Bromssystem ska vara anordnat så att vid varje belastningsförhållande inom ramen för tillåten totalvikt eller garanterat axeltryck och med lasten jämnt fördelad över lastutrymmet inget hjul låses vid lägre retardation än vad som föreskrivs i 55 §. För en bil med en totalvikt av högst 3 500 kg gäller dessutom att vid retardationer mellan 5,8 och 8,0 m/s² bakhjulen inte får låsas annat än momentant före framhjulen.

55 § Färdbroms ska vara dimensionerad så att den vid bromsning från 80 km/tim till stillastående med frikopplad motor och med från början kalla hjulbromsar kan ge bilen vid totalvikt en retardation av minst 5,8 m/s² vid en pedalkraft av högst 490 N.

Retardationen får inte öka onormalt om pedalkraften är konstant.

56 § Vid bromsning från en hastighet av 80 % av bilens konstruktiva maximiastighet till stillastående med från början kalla hjulbromsar och med en konstant retardation av 4 m/s² får pedalkraften inte överstiga 294 N. Bilen ska vara lastad till totalvikt. Motorn ska vara frikopplad.

Retardationen får inte öka onormalt om pedalkraften är konstant.

57 § Färdbromsens fadingegenskaper vid uppvärmning ska undersökas på följande sätt.

Bromsarna ska vara inkörda. Med från början kalla hjulbromsar ska göras 15 inbromsningar från en begynnelseastighet av 80 % av bilens konstruktiva maximiastighet, dock högst 120 km/tim, till halva begynnelseastigheten. Vid första bromsningen ska pedalkraften anpassas så att retardationen blir 3 m/s².

Vid de följande 14 bromsningarna ska samma pedalkraft användas. Tiden mellan början av varje bromsning ska vara 45 sekunder. Motorn ska vara kopplad till drivhjulgen genom högsta växeln, utan användning av överväxel. Sedan hjulbromsarna uppvärmts enligt ovan, får retardationen inte understiga $4,6 \text{ m/s}^2$ vid en omedelbart därpå följande bromsning från 80 km/tim till stillastående, med frikopplad motor och en pedalkraft av högst 490 N, och inte understiga $3,5 \text{ m/s}^2$ vid den pedalkraft, som med kalla hjulbromsar gett retardationen $5,8 \text{ m/s}^2$. Vid bromsning under uppvärmningsskedet får retardationen inte vid något tillfälle understiga $1,8 \text{ m/s}^2$.

58 § Färdbromsens fadingegenskaper vid vattendränkning ska undersökas på följande sätt.

Sedan bilen under två minuter långsamt körts i en vattengrav med sådant vattendjup att hjulbromsarna blir väl genomdränkta, ska ett antal bromsningar göras i tät följd från 40 km/tim till stillastående med en konstant retardation av $2,5 \text{ m/s}^2$. Under bromsningarna får pedalkraften inte överstiga 490 N. För godkänt resultat ska antingen vid den tionde bromsningen pedalkraften inte vara mer än 88 N större och inte mer än 40 % mindre än den pedalkraft, som gett retardationen $2,5 \text{ m/s}^2$ vid torra och kalla hjulbromsar, eller vid den femtonde bromsningen pedalkraften inte vara mer än 20 % större och inte mer än 40 % mindre än den pedalkraft, som gett retardationen $2,5 \text{ m/s}^2$ vid torra och kalla hjulbromsar.

Backningsanordning

59 § En rallybil av standardtyp ska vara försedd med backningsanordning som kan manövreras från förarplatsen.

Stöldskydd och stöldlarm

60 § Om en rallybil av standardtyp har mekaniskt stöldskydd eller startspärr (imobilizer) ska stöldskydden uppfylla kraven i

1. direktiv 74/61/EEG i lydelsen enligt direktiv 95/56/EG,
2. ECE-reglemente 116, i den ursprungliga lydelsen, eller
3. ECE-reglemente 18, i den ursprungliga lydelsen, och ECE-reglemente 97, i den ursprungliga lydelsen.

Har en rallybil av standardtyp tagits i bruk före den 1 januari 2005 får stöldskydden i stället uppfylla kraven i direktiv 74/61/EEG, i den ursprungliga lydelsen, eller ECE-reglemente 18, i den ursprungliga lydelsen.

Är bilen av 1975 eller tidigare års modell finns inga särskilda krav på bilens stöldskydd.

61 § Om en rallybil av standardtyp som tas i bruk den 1 januari 2005 eller senare, har stöldlarm ska larmet uppfylla kraven i

1. direktiv 74/61/EEG i lydelsen enligt direktiv 95/56/EG,
2. ECE-reglemente 97, i den ursprungliga lydelsen, eller

3. ECE-reglemente 116, i den ursprungliga lydelsen.
Larmet ska vara installerat så att det uppfyller kraven i
1. direktiv 74/61/EEG, i den ursprungliga lydelsen,
2. ECE-reglemente 97, i den ursprungliga lydelsen, eller
3. ECE-reglemente 116, i den ursprungliga lydelsen.

Karosserier och förbjudna anordningar

Karosseriets utformning

62 § Bestämmelser om fordons yttre utformning när det gäller risken för skada på andra trafikanter och trafiksäkerhet i övrigt finns i 2 kap. 8 § fordonsförordningen (2009:211).

Förbjudna anordningar

63 § En rallybil av standardtyp får inte förses med följande delar eller tillbehör:

1. En anordning, vars höjd över omgivande karosseriyta överstiger 30 mm och som har en mindre bredd än höjd och som inte är nödvändig för bilens användning. Sådan anordning som är av ett mjukt material med en hårdhet av högst 50 Shore A och är så fjädrande att dess höjd inte överstiger 30 mm då den utsätts för en lätt kraft på högst 100 N är dock tillåten. Förbudet omfattar heller inte originalmonterat ornament på en bil av 1972 eller tidigare års modell.

2. En spoiler bestående av en vinge uppbyggd på konsoler och som inte ansluter till karosseriet med sin främre kant. En så kallad husvagnsspoiler eller en spoiler avsedd som smutsavvisare för en bakruta är dock tillåtna. Förbudet omfattar inte heller spoiler av ett mjukt material med en hårdhet av högst 60 Shore A. Förbudet omfattar heller inte originalmonterad spoiler på en bil av 1972 eller tidigare års modell.

3. Vingmutterar och vingmutterliknande anordningar på hjul och navkapslar på bilar av 1968 eller senare års modell. Förbudet gäller dock inte vingmutterar och vingmutterliknande anordningar som befinner sig innanför ett vertikalt plan som tangerar däckets sida, eller befinner sig innanför den yta som bildas av horisontella räta linjer och som tangerar bilens karosseri närmast hjulet.

4. Skärmar av metall eller annat hårt material som i efterhand monterats över strålkastare.

5. Taklastbärare, t.ex. skidställ och takräcke, som skjuter mer än 50 mm utanför ett vertikaltplan genom takets sidobegränsning vid platsen för den utskjutande delen av taklastbäraren.

En bil som är typgodkänd enligt direktiv 74/483/EEG, i den ursprungliga lydelsen, eller ECE-reglemente 26, i den ursprungliga lydelsen, och vid godkännandet var försedd med sådana delar eller tillbehör som anges i första stycket 1–3 får dock ha sådana anordningar.

Dörrar, dörrlås och dörrgångjärn

64 § En rallybil av standardtyp av 1971 och senare års modell ska beträffande dörrar, dörrlås och dörrgångjärn uppfylla kraven i direktiv 70/387/EEG, i den ursprungliga lydelsen eller ECE-reglemente 11, i den ursprungliga lydelsen.

En rallybil av standardtyp som tagits i bruk före den 1 januari 2005 och är av 1971 och senare års modell får i stället för kraven i första stycket uppfylla kraven i 65–70 §§.

Alternativa krav för bil som tagits i bruk före den 1 januari 2005

65 § En bil ska vara utformad så att den medger en säker in- och utstigning. Dörrlås ska vara konstruerade så att de hindrar att dörrar kan öppnas oavsiktligt.

66 § Dörrlås och dörrgångjärn ska, med undantag för dörrlås och dörrgångjärn för en skjutdörr, uppfylla 67–70 §§.

67 § Dörrlås ska ha två åtskilda låslägen, hellåst och halvlåst läge, och ha manöverorgan som kan manövreras från bilens insida.

68 § Dörrlås ska i längdled kunna motstå en kraft av 11,1 kN i hellåst läge och 4,4 kN i halvlåst läge och i tvärled kunna motstå en kraft av 8,9 kN i hellåst läge och 4,4 kN i halvlåst läge, vid provning enligt den amerikanska standarden SAE J839b, May 1965.

69 § Dörrlås som är i hellåst läge ska förbli i detta läge om det, inklusive manöverorgan, utsätts för en acceleration i längdled eller tvärled av 294 m/s² vid provning enligt den amerikanska standarden SAE J839b, May 1965.

70 § Dörrens samtliga gångjärn ska tillsammans kunna motstå en kraft av 11,1 kN i längdled och 8,9 kN i tvärled vid provning enligt den amerikanska standarden SAE J934a, september 1969.

Stänkskydd

71 § En rallybil av standardtyp som är av 1953 eller senare års modell ska beträffande stänkskydd uppfylla kraven i,

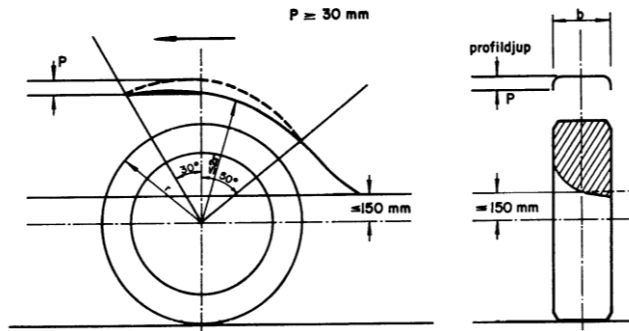
1. direktiv 78/549/EEG, i den ursprungliga lydelsen,
2. förordning (EU) nr 1009/2010, i den ursprungliga lydelsen eller
3. bilaga V till förordning (EU) 2021/535, i den ursprungliga lydelsen.

En bil som tagits i bruk före den 1 januari 2005 får i stället för kraven i första stycket uppfylla 72–75 §§.

Undantag från kraven i första och andra stycket medges dock för en bil där stänkskyddet med hänsyn till bilens konstruktion eller ändamål medför avsevärd olägenhet.

Alternativa krav för bil som tagits i bruk före den 1 januari 2005

72 § Stänkskydd ska vara utformat så att dess främre del sträcker sig minst till ett radiellt plan 30° framåt från ett vertikalt plan genom hjulcentrum, och så att dess bakre del sträcker sig till ett horisontellt plan som är beläget högst 150 mm ovanför ett horisontellt plan genom hjulcentrum (se figur 1).



Figur 1. Stänkskydd från sidan och över däckets bredd.

73 § Den del av stänkskyddet som är beläget mellan två radiella plan – 30° framåt och 50° bakåt från ett vertikalt plan genom hjulcentrum – ska täcka däckets bredd (se figur 1). I övrigt ska stänkskyddet bakåt, i 72 § nämnda delarna, täcka minst halva däckets bredd.

74 § Stänkskydd ska ha neddragna kanter på sidorna. Kanterna ska vara så utformade att stänkskyddet framifrån i profil i vertikalplanet genom hjulcentrum har ett djup på minst 30 mm. Profildjupet får successivt minska ut mot de i 72 § nämnda radialplanen (se figur 1).

75 § Den del av stänkskyddet som är beläget ovanför ett horisontellt plan genom hjulcentrum får på en rallybil av standardtyp av 1963 eller senare års modell, inte vara placerat på ett större avstånd från hjulcentrum än dubbla hjulradien, mätt till stänkskyddets kanter (se figur 1).

Kopplingsanordning

76 § Kopplingsanordningen som monteras på en rallybil av standardtyp ska vara typgodkänd och installerad enligt direktiv 94/20/EG, i den ursprungliga lydelsen, eller ECE-reglemente 55, ändringsserie 01.

77 § Har bilen en kopplingsanordning ska det även finnas en släpvagnskontakt som är tillfredsställande placerad i förhållande till kopplingsanordningen och så konstruerad, att felkoppling till släpvagnen undviks.

Ljudsignalanordning

78 § En rallybil av standardtyp ska ha en ljudsignalanordning som avger jämn ton.

Ljudsignalanordningens ljudstyrka, mätt 7 meter framför bilen på en höjd mellan 0,5 och 1,5 meter över marken, ska vara minst 93 dB (A) och högst 112 dB (A), när motorn är frånslagen.

Ljudsignalanordningens grundfrekvenser (grundtoner) eller harmoniska komponenter (övertoner) får inte kunna varieras på ett sätt som är klart hörbart, som exempelvis ett spelande signalhorn.

Varningstriangel

79 § Vid färd på väg med en rallybil av standardtyp ska en varningstriangel medföras som är typgodkänd enligt ECE-reglemente 27, i den ursprungliga lydelsen.

Kollisionsegenskaper (fotgängarskydd)

80 § En rallybil av standardtyp som tas i bruk den 31 december 2012 eller senare, ska beträffande kollisionsskydd för fotgängare och andra trafikanter uppfylla kraven i

1. förordning (EG) nr 78/2009 kompletterad med förordning (EG) nr 631/2009, eller
2. ECE-reglemente 127, i den ursprungliga lydelsen.

En bil som tagits i bruk under perioden 31 december 2012–23 februari 2021 får i stället för kraven i första stycket avseende kollisionsskydd, uppfylla direktiv 2003/102/EG, i den ursprungliga lydelsen, med de begränsningar som anges i direktivet.

Utrymme för förare och passagerare

81 § Bestämmelser om förarplatsens utformning finns i 5 § fordonsförordningen (2009:211).

Passagerarplats får inte finnas längre fram än förarplatsen.

Säten och sätesfastsättning

82 § Sätena i en rallybil av standardtyp ska vara lämpliga för tävling och vara fastsatta på ett från hållfasthetssynpunkt tillförlitligt sätt.

Bilen får inte vara utrustad med längsgående säten, bakåtvända säten eller klaffsäten.

En bil som tas i bruk efter den 2 juni 2025 får inte vara utrustad med baksäte.

Allmänna råd

Säten som är godkända av FIA (Federation Internationale de l'Automobile), SFI (SFI Foundation Inc.) eller motsvarande nationella eller internationella tävlingsorganisationer bör anses vara lämpliga för tävling.

Säkerhetsbälten

Säkerhetsbälte i framsäte

83 § En rallybil av standardtyp ska ha säkerhetsbälten i framsäten som är särskilt anpassade och lämpliga för tävling. Säkerhetsbältena ska vara av typen 4, 5 eller 6-punkts bälten.

En rallybil av standardtyp får inte ha kvar de säkerhetsbälten som fanns i bilens framsäte innan den ändrades för tävling.

Allmänna råd

Säkerhetsbälten som uppfyller standarden ISO 8853 eller motsvarande eller som är godkända av FIA (Federation Internationale de l'Automobile), SFI (SFI Foundation Inc.) eller motsvarande bör anses vara lämpliga för tävling.

84 § Fästpunkter för säkerhetsbälten för sittplatser i framsäte ska vara geometriskt lämpligt placerade samt anordnade på ett från hållfasthets-synpunkt tillfredsställande sätt.

Säkerhetsbälte i baksäte

85 § En rallybil av standardtyp av 1971 eller senare års modell som har sittplatser kvar för passagerare i baksätet ska även ha säkerhetsbälten vid dessa sittplatser.

Bilen ska beträffande säkerhetsbältena, deras fästpunkter och installation uppfylla 86–88 §§. Har bilen tagits i bruk före den 1 januari 2005, får den beträffande säkerhetsbältena, deras fästpunkter och installation i stället uppfylla 89–99 §§.

86 § Säkerhetsbältena ska vara typgodkända enligt ECE-reglemente 16, ändringsserie 04.

Har bilen tagits i bruk under perioden 1 januari 2005–31 december 2017 får den i stället ha säkerhetsbälten som är typgodkända enligt direktiv 77/541/EEG, i lydelsen enligt direktiv 2000/3/EG.

87 § Fästpunkterna för säkerhetsbälten ska uppfylla kraven i ECE-reglemente 14, ändringsserie 04.

Har bilen tagits i bruk under perioden 1 januari 2005–31 december 2017 får den i stället ha fästpunkter för säkerhetsbälten som uppfyller kraven i direktiv 76/115/EEG, i lydelsen enligt direktiv 96/38/EG.

88 § Säkerhetsbältena ska vara installerade enligt kraven i ECE-reglemente 16, ändringsserie 04.

Har bilen tagits i bruk under perioden 1 januari 2005–31 december 2017 får den i stället ha säkerhetsbälten som är installerade enligt kraven i direktiv 77/541/EEG, i lydelsen enligt direktiv 2000/3/EG.

Alternativa krav på säkerhetsbälten för bil som tagits i bruk före den 1 januari 2005

89 § Säkerhetsbälten i baksätet ska vara av typen trepunktsbälten: För en bil av 1975 och senare års modell ska säkerhetsbältena vara av typen trepunkts rullbälten som innebär att bältena är försedda med upprullningsdon.

Ett säkerhetsbälte för en mittplats eller annan sittplats baktill där den övre fästpunkten inte kan anordnas utan stor olägenhet får dock vara ett höftbälte.

En mittplats i en bil av 1983 eller tidigare års modell behöver inte ha ett säkerhetsbälte om sätesbredden i baksätet är mindre än 1 350 mm.

Ett säkerhetsbälte för en annan sittplats än vid bilens dörr får, i en bil av 1978 eller tidigare års modell vara ett så kallat diagonalbälte.

90 § Säkerhetsbälten ska vara typgodkända

1. enligt direktiv 77/541/EEG, i den ursprungliga lydelsen,
2. enligt ECE-reglemente 16, i den ursprungliga lydelsen, eller
3. av tidigare Trafiksäkerhetsverket eller Vägverket.

91 § Säkerhetsbältenas fästpunkter ska uppfylla kraven i

1. direktiv 76/115/EEG, i den ursprungliga lydelsen
2. ECE-reglemente 14, i den ursprungliga lydelsen, eller
3. 93–98 §§.

92 § Säkerhetsbälten ska vara så monterade att deras installation uppfyller kraven i

1. direktiv 77/541/EEG, i den ursprungliga lydelsen,
2. ECE-reglemente 16, i den ursprungliga lydelsen, eller
3. 99 §.

93 § Fästpunkter för ett säkerhetsbälte ska vara placerade i bilens karosseri eller säte.

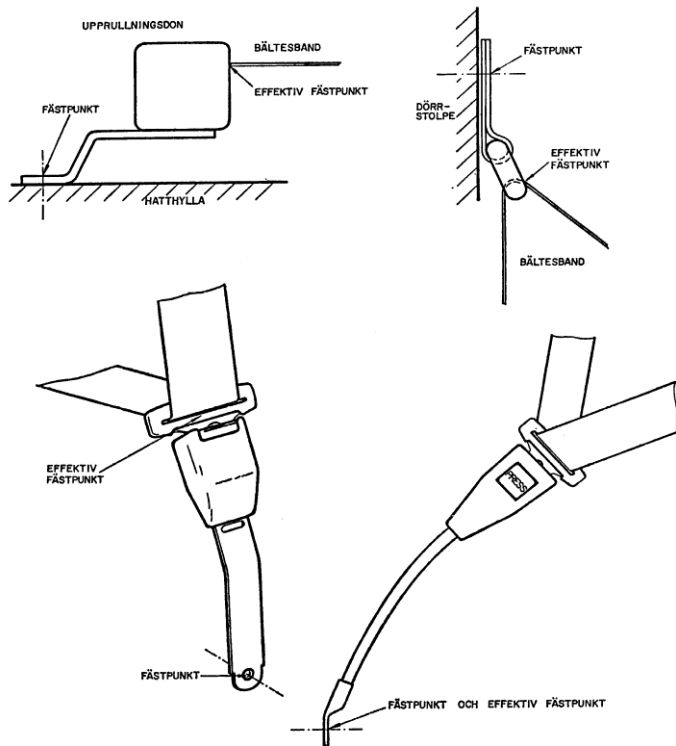
Den övre effektiva fästpunkten (se figur 2) ska vara placerad minst 450 mm ovanför H-punkten och bakom ett vertikallinje genom H-punkten som är vinkelrätt mot bilens längsgående symmetriplan. Den övre fästpunkten får vara reglerbar så att den med ett enkelt grepp kan flyttas mellan olika höjdlägen för att den önskade bandgeometrin ska erhållas. Det är tillräckligt att kraven på placering är uppfyllda för ett höjdläge.

De nedre effektiva fästpunkterna (se figur 2) ska vara placerade på var sin sida om sittplatsens symmetriplan. Avståndet mellan de två vertikala plan

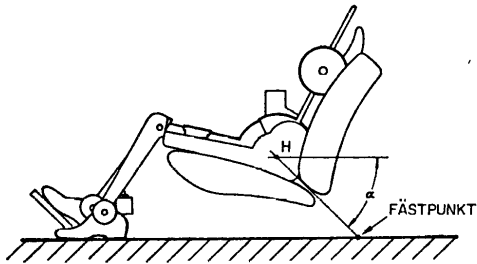
som parallellt med sittplatsens symmetriplan passerar genom dessa nedre fästpunkter ska vara minst 350 mm. Dessutom ska de vara placerade så att avståndet mellan planen och sittplatsens symmetriplan är minst 120 mm.

Vinkeln α (se figur 3) ska vara minst 30° och högst 80° även om vinkeln α bör vara så nära 60° som möjligt. Underskrider avståndet mellan H-punkten och nedre fästpunkt 100 mm får vinkeln α dock vara minst 10° och högst 80°.

I en bil av 1979 eller tidigare års modell, får fästpunkterna vara placerade enligt svensk standard SMS 2470 utgåva 1 eller om bilens konstruktion är sådan att kraven enligt standarden inte kan uppfyllas får fästpunkterna vara placerade på annat lämpligt sätt.



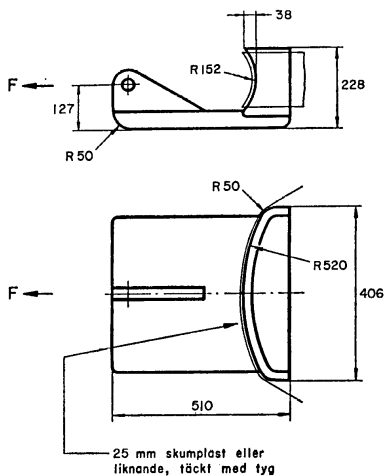
Figur 2. Effektiv fästpunkt.



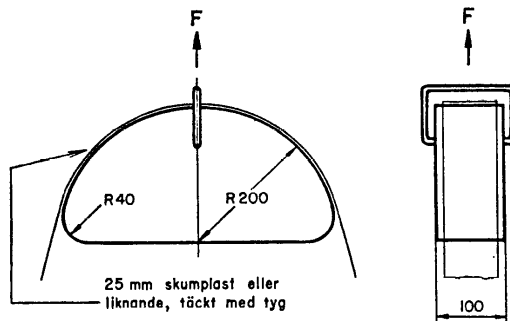
Figur 3. Placering av fästpunkt.

94 § Fästpunkter för ett säkerhetsbälte ska under minst 0,2 s motstå de krafter som dessa utsätts för vid provning enligt 95 § eller 96 §.

95 § Fästpunkter för ett trepunktsbälte ska vid provning förenas med ett bälte vars höftband och diagonalband genom ett dragok (se figur 4 och figur 5) samtidigt utsätts för var sin kraft F av $13,5 \pm 0,2$ kN. Krafterna ska riktas framåt med en vinkel av $10^\circ \pm 5^\circ$ över horisontalplanet och parallellt med karosseriets längsgående symmetriplan. Värdet på krafterna ska uppnås så snabbt som möjligt. Om en omlänkare finns på säkerhetsbältet ska diagonalbandet vid provningen löpa genom omlänkaren.



Figur 4. Dragok för höftband.



Figur 5. Dragok för diagonalband.

96 § Fästpunkter för ett höftbälte ska vid provning förenas med ett bälte som genom ett dragok (se figur 4) utsätts för en kraft F av $22,3 \pm 0,2$ kN. Kraften ska riktas framåt med en vinkel av $10^\circ \pm 5^\circ$ över horisontalplanet och parallellt med karosseriets längsgående symmetriplan. Värdet på kraften ska uppnås så snabbt som möjligt.

97 § Om en fästpunkt är placerad i ett bilsäte ska det vid provning enligt 95 och 96 §§ samtidigt anbringas en kraft horisontellt rakt framåt i sätets tyngdpunkt som motsvarar 20 gånger sätets vikt.

98 § H-punkten ska bestämmas genom att en provningsdocka enligt ECE-reglemente 14 placeras på sätet. För säten med justerbara ryggstöd ska vinkeln mellan dockans torsolinje och en lodlinje genom H-punkten vara så nära 25° som möjligt.

99 § Ett säkerhetsbälte ska vara monterat så att det inte finns risk för att bältesband nöts mot hårda fordonsdetaljer och så att låsets fasta delar inte kan förväxlas samt att det vid normalt användningssätt kan fungera tillfredsställande.

Lås till säkerhetsbälte får inte lätt kunna öppnas oavsiktligt. Säkerhetsbälte ska kunna låsas och öppnas med en hand. Detta gäller dock inte ett bälte för en sittplats i ett säte för mer än en åkande.

Hårda bältesdelar såsom lås och det inställningsdon med vilket bältesbandets längd kan justeras mellan säkerhetsbältets fästpunkter får inte ligga an mot kroppens framsida när passageraren har tagit på sig säkerhetsbältet.

Rutor

100 § En rallybil av standardtyp som är av 1971 eller senare års modell ska när det gäller montering av rutor uppfylla kraven i

1. direktiv 92/22/EEG, i lydelsen enligt direktiv 2001/92/EG, med rutor typgodkända enligt direktiven, eller

2. ECE-reglemente 43, i den ursprungliga lydelsen, med rutor typgodkända enligt reglementet.

En bil som tagits i bruk före den 1 januari 2005 får i stället för kraven i första stycket uppfylla monteringskraven i 102–105 §§.

101 § Rutor i en rallybil av standardtyp får inte förses med färgskikt eller film som kan medföra störande reflexer eller risk för bländning av andra trafikanter eller som medför att kraven på ljusgenomsläpplighet i 105 § inte uppfylls.

Alternativa monteringskrav på rutor i en bil som tagits i bruk före den 1 januari 2005

102 § Rutor ska vara av laminerat eller härdat glas, förutom vindrutan som bara får vara av laminerat glas.

Rutor får dock vara av plast om det rör sig om takrutan eller rutan i en sufflett.

103 § Rutor av laminerat eller härdat glas i en rallybil av standardtyp av 1988 eller senare års modell, ska vara

1. typgodkända enligt direktiv 92/22/EEG, i den ursprungliga lydelsen,
 2. typgodkända enligt ECE-reglemente 43, i den ursprungliga lydelsen,
- eller
3. av typ som anses uppfylla motsvarande krav.

Allmänna råd

Vid bedömningen av vad som utgör motsvarande krav bör rutor av laminerat eller härdat glas som är i enlighet med den amerikanska standarden ANSI Z 26.1 1968 including Z 26.1a-1969 anses uppfylla kraven.

104 § Rutor av plast, i en rallybil av standardtyp av 1992 eller senare års modell, ska vara

1. typgodkända enligt direktiv 92/22/EEG, i den ursprungliga lydelsen,
 2. typgodkända enligt ECE-reglemente 43, i den ursprungliga lydelsen,
- eller
3. av material som inte ger skarpa spetsar vid krossning.

105 § Rutor i en rallybil av standardtyp ska i förarens siktfält ha en ljusgenomsläpplighet både framåt och åt båda sidorna på minst 70 procent.

Siktfält och anordningar för indirekt sikt (backspeglar)

Siktfält

106 § En rallybil av standardtyp ska med avseende på siktfält uppfylla kraven i direktiv 77/649/EEG, i lydelsen enligt direktiv 90/630/EEG, eller ECE-reglemente 125, i den ursprungliga lydelsen.

107 § En bil som tagits i bruk före den 1 januari 2005 behöver inte uppfylla 106 § men ska ändå vara utformad så att siktfältet från förarplatsen gör det möjligt för föraren att ha tillfredsställande uppsikt över omgivande trafik.

Backspeglar och anordningar för indirekt sikt

108 § En rallybil av standardtyp som tas i bruk den 26 januari 2010 eller senare, ska med avseende på anordningar för indirekt sikt uppfylla kraven i direktiv 2003/97/EG, i den ursprungliga lydelsen, eller ECE-reglemente 46, ändringsserie 02.

Backspeglar eller motsvarande anordningar för indirekt sikt som används ska dessutom vara typgodkända enligt direktivet eller reglementet.

109 § En rallybil av standardtyp som tagits i bruk under perioden 1 januari 2005–25 januari 2010, ska med avseende på montering av backspeglar uppfylla kraven i

1. direktiv 2003/97/EG, i den ursprungliga lydelsen,
2. direktiv 71/127/EEG, i den ursprungliga lydelsen, eller
3. ECE-reglemente 46, i den ursprungliga lydelsen.

Backspeglar som används ska dessutom vara typgodkända enligt något av direktiven eller reglementet.

110 § En rallybil av standardtyp som tagits i bruk före den 1 januari 2005 och är av 1986 eller senare års modell, ska med avseende på montering av backspeglar uppfylla 109 § eller kraven i

1. direktiv 71/127/EEG, i den ursprungliga lydelsen, med typgodkända backspeglar,
2. ECE-reglemente 46, i den ursprungliga lydelsen, med typgodkända backspeglar, eller
3. 112–118 §§.

111 § En rallybil av standardtyp av 1985 eller tidigare års modell ska med avseende på montering av backspeglar uppfylla kraven i ECE-reglemente 46, i den ursprungliga lydelsen, med typgodkända backspeglar, eller bilagan till Trafiksäkerhetsverkets upphävda föreskrifter (TSVFS 1985:38) om backspeglar.

En bil av 1968 eller tidigare års modell, får i stället för kraven i första stycket ha minst en backspegel som är så placerad att föraren kan iakttä bakomvarande trafik. Denna spegel ska uppfylla kraven i avsnitt 5 i bilagan

till Trafiksäkerhetsverkets upphävda föreskrifter (TSVFS 1985:38) om backspeglar.

Krav för montering av backspeglar på bil som tagits i bruk före den 1 januari 2005 och är 1986 eller senare års modell

112 § En bil ska ha backspeglar placerade och i sådant antal att vägen kan överblickas på en bredd av

1. minst 10 meter på vardera sidan om bilens mittlinje på ett avstånd av 60 meter från förarens ögonpunkter och bakåt, och
2. minst 2,5 meter, räknat utåt från ett vertikalkplan som är parallellt med bilens mittlinje och som tangerar bilens vänstra sida, på ett avstånd av 10 meter från förarens ögonpunkter och vidare bakåt.

Om det på grund av bilens konstruktion endast delvis eller inte alls går att uppfylla kraven i 1 ska bilen ha ytterligare backspeglar så att vägen även kan överblickas på en bredd av minst 2,5 meter, räknat utåt från ett vertikalkplan som är parallellt med bilens mittlinje och som tangerar bilens högra sida, på ett avstånd av 10 meter från förarens ögonpunkter.

113 § Avstånd från förarens ögonpunkter ska mätas enligt punkt 16.5 i ECE-reglemente 46.

114 § Backspeglar ska

1. vara typgodkända enligt direktiv 71/127/EEG, i den ursprungliga lydelsen,
2. vara typgodkända enligt ECE-reglemente 46, i den ursprungliga lydelsen, eller
3. uppfylla 115–118 §§.

115 § Backspeglar ska vara inställningsbara. Den inre backspegeln ska dessutom kunna ställas in från förarplatsen och utan hjälp av verktyg. Inställningen av en backspegel får inte kunna ändras på grund av bilens normala skakningar.

116 § Backspegelns reflekterande yta ska vara plan eller svagt konvex och kunna återge den reflekterande bilden tydligt och utan nämnvärd förvrängning. Ytans krökningsradie ska vara minst 800 mm. Backspegelns färgåtergivning ska vara sådan att de ljussignaler och tecken som förekommer i trafiken kan identifieras i spegeln.

117 § Backspegeln, inklusive dess fästansordning, ska ha avrundade kanter med en krökningsradie av minst 2,5 mm. Detta krav gäller inte

1. delar till en backspegel vars material har en hårdhet av 60 Shore A eller lägre,
2. de delar av backspegeln som när spegeln är monterad på ett plant underlag inte kan komma i beröring av ett klot med diametern 165 mm när det gäller backspegelns inre delar, eller, inte kan komma i beröring av ett klot med diametern 100 mm när det gäller backspegelns yttre delar, och

3. backspeglens fästhål och liknande om avrundning finns.

118 § Utvändig backspegel ska vara monterad innanför bilens yttre begränsningsplan eller kunna fällas huvudsakligen innanför detta plan.

Kravet på fällbarhet anses uppfyllt av spegel som är godkänd enligt ECE-reglemente 46 eller direktiv 71/127/EEG eller om spegeln fälls undan då den framifrån eller bakifrån utsätts för en kraft parallell med bilens längdaxel av 250 N.

Kravet på infällbarhet i första stycket gäller inte en backspegel som tillfälligt används för att förbättra sikten bakåt när en släpvagn är tillkopplad.

Vindrutetorkare och vindrutespolare

119 § En rallybil av standardtyp, som är av 1971 eller senare års modell ska om den har vindruta, ha både vindrutetorkare och vindrutespolare som uppfyller kraven i

1. direktiv 78/318/EEG, i lydelsen enligt direktiv 94/68/EG,
2. förordning (EU) nr 1008/2010, i den ursprungliga lydelsen, eller
3. bilaga IV till förordning (EU) 2021/535, i den ursprungliga lydelsen.

En bil som tagits i bruk före den 1 januari 2005 och är av 1971 eller senare års modell får i stället för kraven i första stycket uppfylla 120–122 §§.

En bil som är av 1970 eller tidigare års modell, ska ha vindrutetorkare om vindruta finns. Är bilen av 1955 eller tidigare års modell behöver den bara ha vindrutetorkare om bilen var försedd med sådana när den togs i bruk.

Vindrutetorkare och vindrutespolare på bil som tagits i bruk före den 1 januari 2005

120 § Vindrutetorkaren ska ha en svephastighet på minst 10 och högst 55 cykler per minut. Svephastigheterna ska kunna uppnås oberoende av bilmotorns belastning och varvtal upp till den högsta hastighet som bilen kan framföras i, dock högst 130 km/tim.

Vindrutetorkaren ska återgå till viloläge eller särskilt parkeringsläge efter det att den stängts av.

121 § Vindrutespolaren ska kunna spola vätska i det område som torkas av vindrutetorkarbladen.

Vindrutespolaren ska kunna spruta vätska på vindrutans målområde utan att läckage uppstår, slangar lossnar eller fel uppstår på något munstycke under normala förhållanden när den utsätts för omgivningstemperaturer på mellan – 18 och +80 °C.

Vindrutespolarens funktion får inte försämrats, om 50 procent metyl- eller isopropylalkohol eller motsvarande används som spolvätska.

122 § Vätskebehållaren till vindrutespolningen ska rymma minst 1,0 liter vätska. Behållaren ska vara placerad så att påfyllningsöppningen är lätt åtkomlig.

Avimningsanordning (defroster)

123 § En rallybil av standardtyp ska om den är försedd med vindruta, ha defroster som kan hålla vindrutan fri från imma och is.

En bil som är av 1971 eller tidigare års modell behöver bara ha defroster om bilen hade sådan utrustning när den togs i bruk första gången.

Allmänna råd

En bil anses kunna hålla vindrutan fri från imma och is om den uppfyller kraven i

- 1. direktiv 78/317/EEG, i den ursprungliga lydelsen,*
- 2. förordning 672/2010, i den ursprungliga lydelsen, eller*
- 3. bilaga VI till förordning (EU) 2021/535, i den ursprungliga lydelsen.*

Värmesystem

124 § En rallybil av standardtyp som tas i bruk den 9 maj 2005 eller senare, ska vara försedd med ett värmesystem för passagerarutrymmet som uppfyller kraven i direktiv 2001/56/EG, i den ursprungliga lydelsen, eller ECE-reglemente 122, i den ursprungliga lydelsen.

Hastighetsmätare

125 § En rallybil av standardtyp ska vara försedd med hastighetsmätare och mätaren ska uppfylla kraven i

1. direktiv 75/443/EEG, i den ursprungliga lydelsen,
2. ECE-reglemente 39, i den ursprungliga lydelsen, eller
3. 126–129 §§.

126 § Hastighetsmätaren ska finnas i förarens direkta synfält och ska kunna avläsas såväl i dagsljus som i mörker. Hastighetsmätaren ska kunna visa den högsta hastighet som den ursprungliga tillverkaren av bilen har angett att bilen kan köras i.

127 § Hastighetsmätaren ska visa hastighet i kilometer per timme (km/tim). Hastigheter under 20 km/tim behöver inte visas.

Hastighetsmätare i en rallybil av standardtyp av 1970 och tidigare års modell, får visa hastighet i miles per timme (mph) under förutsättning att hastighetsmätaren på lämpligt sätt förses med markering som visar hastighet även i km/tim.

128 § Hastighetsmätaren i en rallybil av standardtyp av 1981 eller senare års modell, får inte visa en hastighet som är mindre än den verkliga. Visad hastighet (V_1 , anges i km/tim) och verklig hastighet (V_2 , anges i km/tim) ska vid hastigheter mellan 40 km/tim och 140 km/tim uppfylla kravet enligt följande formel:

$$V_1 - V_2 \leq \frac{V_2}{20} + 10$$

129 § Hastighetsmätaren i en rallybil av standardtyp av 1980 eller tidigare års modell, får ha en felvisning på maximalt 10 % av verklig hastighet.

Manöverorgan och symboler

Placering och utformning av manöverorgan

130 § Pedaler och deras förbindningar med de anordningar de ska påverka ska vara av tillförlitlig konstruktion. Broms- och kopplingspedal ska vara försedd med halkskydd bestående av pedalgummi eller motsvarande.

131 § Gasreglage ska vara så placerat att det kan regleras med höger fot eller hand och vara anordnat så att bilens hastighet kan varieras lätt och säkert samt vara av driftsäker konstruktion. Reglaget ska vara så anordnat att det automatiskt återgår till läge för tomgång när reglaget släpps. Detta gäller dock inte när så kallad automatisk farthållningsutrustning används.

Manöverorganen får dock vara placerade på andra sätt, om bilen särskilt har anpassats för en förare med funktionsnedsättning.

132 § Färdbromsen ska vara inrättad för att manövreras med höger fot eller hand.

Manöverorganen får dock vara placerade på andra sätt, om bilen särskilt har anpassats för en förare med funktionsnedsättning.

133 § Växeln ska vara lättåtkomligt placerade för att växling ska kunna ske på ett säkert sätt.

134 § Ljusomkopplare för hel- och halvljus ska vara så anordnad, att den kan användas utan risk för att en felaktig ljusfunktion kopplas in eller att huvudstrålkastarna släcks.

Märkning av manöverorgan, kontrollampor och visare

135 § En rallybil av standardtyp som tas i bruk den 1 januari 2005 eller senare ska i fråga om märkning av manöverorgan, kontrollampor och visare uppfylla kraven i ECE-reglemente 121, i den ursprungliga lydelsen.

En bil som tagits i bruk under perioden 1 januari 2005–31 december 2017 får i stället i fråga om märkning av manöverorgan, kontrollampor och visare enligt första stycket uppfylla kraven i direktiv 78/316/EEG, i lydelsen enligt direktiv 93/91/EEG.

Utrymme för bakre registreringsskylt

136 § En rallybil av standardtyp som tas i bruk den 1 januari 2005 eller senare, ska ha ett utrymme för montering av bakre registreringsskylt som uppfyller kraven i

1. direktiv 70/222/EEG, i den ursprungliga lydelsen,
2. förordning (EU) nr 1003/2010, i den ursprungliga lydelsen, eller
3. bilaga III till förordning (EU) 2021/535, i den ursprungliga lydelsen.

Avgasrening

137 § Halten kolmonoxid får i avgaserna vid tomgångsprov uppgå till 4,5 volymprocent för en rallybil av standardtyp med bensindrift. Varvtalet ska vid tomgångsprovet vara stabilt när mätvärdet avläses vilket innebär att ett visst gaspådrag får ske.

Luftkonditioneringssystem och fluorerande växthusgaser

138 § En rallybil av standardtyp som tas i bruk den 1 januari 2011 eller senare får inte ha ett luftkonditioneringssystem som är avsett att innehålla fluorerande växthusgaser med en faktor för global uppvärmningspotential som överstiger 150.

En bil, som tas i bruk den 21 juni 2009 eller senare, och som är utrustad med luftkonditioneringssystem som är avsett att innehålla fluorerande växthusgaser med en faktor för global uppvärmningspotential som överstiger 150, ska beträffande utsläpp från luftkonditioneringssystem uppfylla kraven i direktiv 2006/40/EG, i den ursprungliga lydelsen.

Eftermontering, efterfyllnad och återfyllnad

139 § Från och med den 1 januari 2011 är det inte tillåtet att fylla fluorerande växthusgaser med en faktor för global uppvärmningspotential som överstiger 150, i luftkonditioneringssystem i en rallybil av standardtyp. Det är dock tillåtet med återfyllnad i system som installerats före den 1 januari 2011 och som innehåller sådana gaser.

4 kap. Belysnings och reflexanordningar

Allmänna krav

1 § En rallybil ska beträffande belysning och reflexer uppfylla

1. kraven i direktiv 76/756/EEG, i den ursprungliga lydelsen, med strålkastare, lyktor och reflexer som är typgodkända enligt kravet i direktivet,

2. kraven i ECE-reglemente 48, i den ursprungliga lydelsen, med strålkastare, lyktor och reflexer som är typgodkända enligt kraven i reglementet, eller

3. de allmänna kraven i 2–13 §§, samt installations och typgodkännande- eller funktionskraven för respektive belysnings- eller reflexanordning i 14–115 §§.

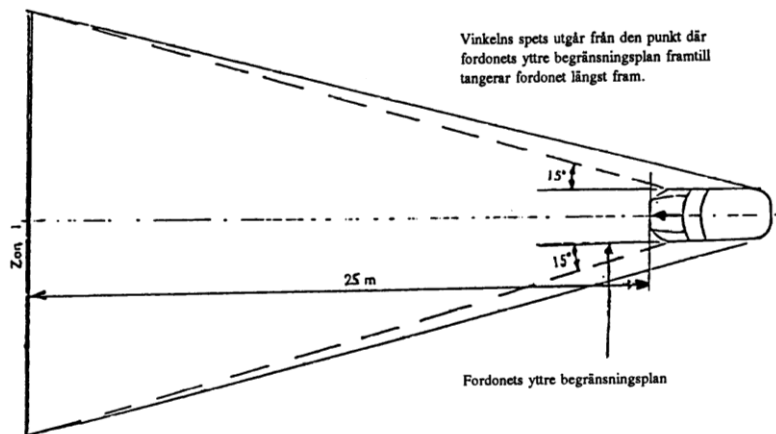
Om rallybilen har sådan belysnings- eller reflexanordning som inte regleras i första stycket 1 eller 2 gäller kraven i 14–115 §§ för respektive anordning.

2 § En rallybil får inte ha andra belysnings- och reflexanordningar än

1. de som framgår av dessa föreskrifter eller andra föreskrifter utfärdade av Transportstyrelsen för en personbil, eller

2. sådana som finns monterade på en personbil som lagligen tagits i bruk med stöd av ett EU-helfordonstypgodkännande.

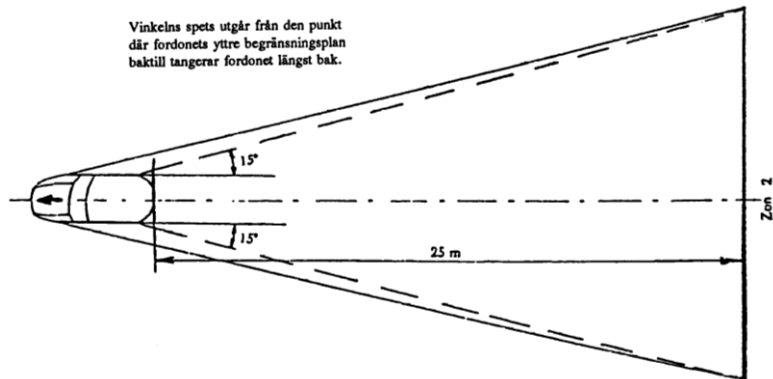
3 § En rallybil får inte ha lyktor eller strålkastare monterade som kan visa eller avge rött ljus framåt, eller ha reflexanordningar som vid belysning kan återkasta rött ljus framåt. Zon 1 framåt gäller i höjddled upp till ett horisontellt plan på 1 000 mm över horisontell mark. Kraven anses uppfyllda om det endast finns vitt eller gult ljus i zon 1 upp till den angivna höjden (se figur 6).



Figur 6. Begränsning för rött ljus framåt (zon 1).

4 § En rallybil får inte ha lyktor eller strålkastare monterade som kan visa eller avge vitt ljus bakåt eller ha reflexanordningar som vid belysning kan återkasta vitt ljus bakåt. Zon 2 bakåt gäller i höjddled upp till ett horisontellt plan på 2 200 mm över horisontell mark. Kraven anses uppfyllda om det inte finns vitt ljus i zon 2 upp till den angivna höjden (se figur 7).

Kraven gäller inte registreringsskyltar, nationalitetsmärken, skyltlyktor, backningsstrålkastare eller backningslyktor.



Figur 7. Begränsning för vitt ljus bakåt (zon 2).

5 § Belysnings- och reflexanordningarnas färger ska vid nominell spänning ligga inom de gränsvärden som gäller för respektive färg och som är fastställda av Internationella belysningskommissionen (CIE).

6 § En rallybil får inte ha strålkastare, lyktor eller reflexanordningar som i efterhand försetts med färgskikt, oavsett färg.

Glödlampor till strålkastare och lyktor som används på en bil får inte heller vara försedda med färgskikt i efterhand.

7 § Stenskottsskydd får inte finnas på rallybilens lyktor eller strålkastare om skyddet påtagligt försämrar lyktans eller strålkastarens ljus. Detta gäller även stenskottsskydd av material som lätt kan skadas så att det försämrar lyktans eller strålkastarens ljus.

8 § Strålkastare, lyktor och reflexanordningar ska vara

1. stabilt monterade på rallybilen så att de inte vibrerar eller ändrar läge vid normal körning,
2. monterade på bilen på ett sådant sätt att de förutsättningar som gällde vid de separata typgodkännandena uppfylls, och
3. placerade på ett sådant sätt på bilen att bilens förare inte störs av ljuset.

9 § För strålkastare, lyktor eller reflexanordningar som är parvis föreskrivna eller tillåtna ska enheterna vara placerade på samma höjd och på samma avstånd från rallybilens mittlinje. De ska parvis avge samma färg och ha

ungefär samma ljusstyrka. På en bil som är osymmetrisk i sidled ska dessa krav uppfyllas så långt som möjligt.

10 § Utbytbara ljuskällor som används ska vara avsedda för belysningsanordningarna.

Allmänna råd

Ljuskällor som byts ut i ECE-typgodkända belysningsanordningar bör vara typgodkända enligt ECE-reglemente 37 när det gäller glödlampor eller enligt ECE-reglemente 128 när det gäller lysdiodlampor.

11 § Annat ljus som enligt 3 kap. 71 § trafikförordningen (1998:1276) är tillräckligt för att uppmärksamma andra trafikanter på rallybilen får endast avges med varsellykta, främre dimlyktor eller spänningsreducerad halvljusstrålkastare. Endast två sådana lyktor eller strålkastare får lysa samtidigt.

En bil som har en varsellykta som uppfyller kraven i ECE-reglemente 48, får, utan hinder av 3 kap. 68 § trafikförordningen, brukas under dagsljus utan att föreskrivna lyktor baktill och på sidan är tända.

12 § Spänningsreducerad halvljusstrålkastare ska om den finns på rallybilen ha en spänning vid glödlampan av minst 5,5, 11 respektive 22 V vid 6, 12 respektive 24 V systemspänning vid full generatorladdning och utan någon ytterligare strömförbrukare inkopplad.

Strålkastaren ska avge vitt ljus eller ljus vars färg uppfyller kraven i svensk standard SS 3110 utgåva 1 avsnitt 5 och ha sådan ljusstyrka att ljuset vid dagsljus och klar sikt är väl synligt på ett avstånd av 150 meter.

13 § En rallybil får inte ha några anordningar som vid normal användning av bilen avger störande reflekterande ljus eller riskerar att blända andra förare.

Bilen får inte heller ha några anordningar som under färd kan visa växlingsbara eller rörliga bilder, texter eller motsvarande, om de är synliga för trafikanter utanför bilen.

Helljusstrålkastare, inklusive fjärr- och kurvstrålkastare

14 § En rallybil som tas i bruk den 1 januari 2005 eller senare ska ha två eller fyra helljusstrålkastare framtill som avger vitt ljus.

En bil som tagits i bruk före den 1 januari 2005, ska ha minst två helljusstrålkastare framtill som avger vitt eller gult ljus och som under mörker och vid klar sikt kan belysa vägen på en sträcka av minst 100 meter framför bilen.

15 § En rallybil får dessutom ha ytterligare helljusstrålkastare som består av fjärr- eller kurvstrålkastare.

16 § Helljusstrålkastare på en rallybil av 1984 eller senare års modell, ska vara typgodkända enligt

1. direktiv 76/761/EEG, i den ursprungliga lydelsen,
2. ECE-reglemente 1, i den ursprungliga lydelsen,
3. ECE-reglemente 5, i den ursprungliga lydelsen,

4. ECE-reglemente 8, i den ursprungliga lydelsen,
5. ECE-reglemente 20, i den ursprungliga lydelsen,
6. ECE-reglemente 31, i den ursprungliga lydelsen,
7. ECE-reglemente 98, i den ursprungliga lydelsen, med ljuskällor typgodkända enligt ECE-reglemente 99, i den ursprungliga lydelsen,
8. ECE-reglemente 112, i den ursprungliga lydelsen, eller
9. ECE-reglemente 113, i den ursprungliga lydelsen.

Helljusstrålkastare får i stället för kraven i första stycket vara av en sådan typ som uppfyller motsvarande krav.

Helljusstrålkastare som utgör fjärr- eller kurvstrålkastare enligt 15 §, och som tagits i bruk på en bil före den 1 januari 2005, behöver dock inte vara typgodkända.

Extra helljusstrålkastare och ljuskällor till sådana behöver inte vara typgodkända på en rallybil.

Allmänna råd

Vid bedömningen av vad som utgör motsvarande krav enligt andra stycket bör helljusstrålkastare som är i enlighet med någon av de amerikanska standarderna SAE J579a, b eller c anses uppfylla kraven. Om bilen är av 1995 eller tidigare års modell bör strålkastare som är i enlighet med den amerikanska standarden FMVSS 108, avsnitt S7 i versionen av den 1 oktober 1989 anses uppfylla kraven.

17 § Helljusstrålkastare på en rallybil av 1984 eller senare års modell, får inte vara placerad i sidled så att den yttre kanten av strålkastarens ljusavgivande yta är närmare bilens yttre begränsningsplan i sidled än yttre kanten av den ljusavgivande ytan hos den halvljusstrålkastare som är placerad på samma sida av bilens mittlinje.

Om strålkastarglasat täcker endast en del av reflektorns öppning beaktas endast denna del.

18 § Helljusstrålkastare ska vara justerbara.

19 § Helljusstrålkastaren

1. får ingå i en grupperad anordning tillsammans med en framåtriktad strålkastare eller lykta,
2. får inte ingå i en kombinerad anordning tillsammans med en annan strålkastare eller lykta, och
3. får ingå i en flerfunktionsanordning tillsammans med en halvljusstrålkastare, dimstrålkastare, främre positionslykta och parkeringslykta.

20 § Helljusstrålkastare ska vara så inkopplade i rallybilens elektriska system att de omedelbart slocknar vid omkoppling från helljus till halvljus.

21 § Det ska på en rallybil av 1985 eller senare års modell finnas en kontrollampa som visar fast blått ljus när helljusstrålkastare är tillkopplad. Lampan ska vara väl synlig från förarplatsen under körning i mörker.

Halvljusstrålkastare

22 § En rallybil som tas i bruk den 1 januari 2005 eller senare ska ha två halvljusstrålkastare framtill som avger vitt ljus.

23 § En rallybil som tagits i bruk före den 1 januari 2005, ska ha två halvljusstrålkastare framtill som avger vitt eller gult ljus och som under mörker och vid klar sikt belyser vägen minst 40 meter framför bilen utan att blända mötande.

Bilen får dock ha fyra halvljusstrålkastare om de är anslutna så att båda paren inte kan lysa samtidigt.

24 § Halvljusstrålkastare på en rallybil av 1967 eller senare års modell, ska vara inrättad för asymmetriskt ljus för högertrafik.

Halvljustrålkastare på en bil av 1966 eller tidigare års modell, ska vara inrättad för asymmetriskt ljus för högertrafik eller inrättad för symmetriskt ljus.

25 § Halvljusstrålkastare på en rallybil av 1984 eller senare års modell, ska vara typgodkända enligt

1. 76/761/EEG, i den ursprungliga lydelsen,
2. ECE-reglemente 1, i den ursprungliga lydelsen,
3. ECE-reglemente 5, i den ursprungliga lydelsen,
4. ECE-reglemente 8, i den ursprungliga lydelsen,
5. ECE-reglemente 20, i den ursprungliga lydelsen,
6. ECE-reglemente 31, i den ursprungliga lydelsen,
7. ECE-reglemente 98, i den ursprungliga lydelsen, med en ljuskällan typgodkänd enligt ECE-reglemente 99, i den ursprungliga lydelsen,
8. ECE-reglemente 112, i den ursprungliga lydelsen, eller
9. ECE-reglemente 113, i den ursprungliga lydelsen.

Halvljusstrålkastare får i stället för kraven i första stycket vara av en sådan typ som uppfyller motsvarande krav.

Allmänna råd

Vid bedömningen av vad som utgör motsvarande krav bör halvljusstrålkastare som är i enlighet med någon av de amerikanska standarderna SAE J579a, b eller c anses uppfylla kraven. Om bilen är av 1995 eller tidigare års modell bör strålkastare som är i enlighet med den amerikanska standarden FMVSS 108, avsnitt S7 i versionen av den 1 oktober 1989 anses uppfylla kraven.

26 § Halvljusstrålkastares placering i sidled ska vara högst 400 mm från rallybilens yttre begränsningslinjer, mätt till halvljusstrålkastarens ljusavgivande yta, och avståndet mellan de inre kanterna av respektive halvljusstrålkastares ljusavgivande yta ska vara minst 600 mm.

Om strålkastarglasat täcker endast en del av reflektorns öppning beaktas endast denna del.

En bil av 1986 eller tidigare års modell, får ha halvljusstrålkastare som i sidled är placerade på ett större avstånd än 400 mm om den är utrustad med främre positionslykter som är placerade enligt 46 § och dessa är anslutna till det elektriska systemet så att de lyser samtidigt som halvljusstrålkastarna.

27 § Halvljusstrålkastares placering i höjddled ska vara lägst 500 mm och högst 1 200 mm över marken, mätt till underkanten respektive överkanten av strålkastarens ljusavgivande yta. Om placeringen medför avsevärda hinder för rallybilens användning får högsta höjden ökas så mycket som behövs.

28 § Halvljusstrålkastares geometriska synbarhet ska på en rallybil av 1985 eller senare års modell, vara 15° uppåt och 10° nedåt samt 45° utåt och 10° inåt.

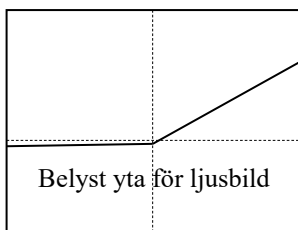
29 § Halvljusstrålkastares infästningsanordningar ska på en rallybil kunna medge en noggrann inställning av strålkastarna så att bländande ljus inte avges.

Allmänna råd

Kravet kan anses vara uppfyllt om strålkastaren är inställd så att den ljusbild som de utgående ljusstrålarna visar framåt i bilens körriktning, på en vertikal mätskärm som står framför bilens strålkastare, visar en horisontell belyst ljusbild vänster om strålkastarens och mätskärmens vertikala centrum. Ljusbilden får avvika snett uppåt på mätskärmens högra sida. Strålkastaren ska då vara nedvinklad så att den vänstra sidan av ljusbilden börjar på ett avstånd från mätskärmens horisontella centrum av ungefär 1 procent av avståndet mellan strålkastaren och mätskärmen (se figur 8).

Om höjden från marken till strålkastarens centrum är större än 1 200 mm anses dock inte horisontalplanet genom strålkastarens centrum vara högre än 1 100 mm över marken. Avståndet till mätskärmen ska i sådant fall vara 20 meter.

Kraven på ljusbildens nedlutning och utformning kan även anses vara uppfyllt om strålkastaren är av en typ som godkänts enligt någon av de amerikanska standarderna SAE J579a, SAE J579b eller SAE J579c.



Figur 8. Inställning av halvljusstrålkastare.

30 § Halvljusstrålkastaren

1. får ingå i en grupperad anordning tillsammans med en framåtriktad strålkastare eller lykta,

2. får inte ingå i en kombinerad anordning tillsammans med en annan strålkastare eller lykta, och

3. får ingå i en flerfunktionsanordning tillsammans med en framåtriktad strålkastare eller lykta.

31 § Halvljusstrålkastare som är typgodkänd enligt ECE-regemente 98 ska vara inkopplade i rallybilens elektriska system så att de förblir tända när hel-ljusstrålkastare används. En bil med sådana halvljusstrålkastare ska även vara utrustad med strålkastarrengörare enligt 32 § samt automatisk ljusnivåreglering som uppfyller kraven i direktiv 76/756/EEG, i lydelsen enligt direktiv 97/28/EG, eller ECE-reglemente 48, tillägg 1 till ändringsserie 01.

Strålkastarrengörare

32 § Strålkastarrengörare som enligt 31 § är obligatoriska för en bil med halvljusstrålkastare typgodkända enligt ECE-reglemente 98 ska vara typgodkända enligt ECE-reglemente 45, i den ursprungliga lydelsen, eller att bilen är typgodkänd enligt kraven i ECE-reglemente 45.

33 § Strålkastarrengörare som monterats som frivillig utrustning ska

1. uppfylla de tekniska kraven i ECE-reglemente 45, i den ursprungliga lydelsen,

2. fungera på avsett sätt och kunna rengöra ljusöppningarna till föreskrivna hel- och halvljusstrålkastare, och

3. ha en ansluten vätskebehållare som rymmer en vätskevolym som räcker till minst 25 rengöringsperioder. Om behållaren även förser vindrutespolare med vätska ska behållaren rymma ytterligare en liter utöver det som ska finnas till strålkastarrengöraren.

Automatiskt justerbart framljussystem

34 § En rallybil får ha automatiskt justerbart framljussystem (AFS) som är typgodkänt enligt ECE-reglemente 123, i den ursprungliga lydelsen, och installerat enligt avsnitt 6.22 i ECE-reglemente 48, tillägg 2 till ändringsserie 03.

Dimstrålkastare

35 § En rallybil får ha två dimstrålkastare som avger vitt eller gult ljus.

36 § Dimstrålkastare ska vara typgodkända enligt direktiv 76/762/EEG, i den ursprungliga lydelsen, eller ECE-reglemente 19, i den ursprungliga lydelsen.

37 § Dimstrålkastares placering i sidled får vara högst 400 mm från rallybilens yttre begränsningslinjer till strålkastarens ljusavgivande yta.

Detta krav gäller inte en bil av 1986 eller tidigare års modell, om bilen är utrustad med främre positionslyktor som är placerade i sidled enligt gällande krav för positionslyktor.

38 § Dimstrålkastares placering i höjddled får vara lägst 250 mm över marken, mätt till underkanten av dess ljusavgivande yta. Ingen del av dimstrålkastarens ljusavgivande yta får vara placerad på en högre höjd över marken än den översta delen av den ljusavgivande ytan på rallybilens huvudstrålkastare för halvljus.

39 § Dimstrålkastares geometriska synbarhet ska vara 5° uppåt och 5° nedåt samt 45° utåt och 10° inåt.

40 § Dimstrålkastares infästningsanordningar ska medge noggrann inställning av strålkastarna.

Dimstrålkastare ska vara injusterade med en nedvinkling på minst 10 cm per 10 meter.

41 § Dimstrålkastaren

1. får ingå i en grupperad anordning tillsammans med annan strålkastare eller lykta,
2. får inte ingå i en kombinerad anordning tillsammans med en annan strålkastare eller lykta, och
3. får ingå i en flerfunktionsanordning tillsammans med en strålkastare för helljus, främre positionslykta, parkeringslykta och särskild varsellykta.

42 § Dimstrålkastare ska vara så anslutna till rallybilens elektriska system att de inte kan lysa utan att bilens bakre positionslyktor och skyltlykta samtidigt lyser.

Dimstrålkastare ska kunna lysa utan att halvljusstrålkastare samtidigt lyser.

Främre positionslyktor, parkeringslyktor och kurvtagningslyktor

43 § En rallybil av 1976 eller senare års modell, ska ha minst två främre positionslyktor eller parkeringslyktor som avger vitt eller gult ljus framåt och utmärker bilens bredd.

44 § En rallybil får ha två kurvtagningslyktor som är typgodkända enligt ECE-reglemente 119, i den ursprungliga lydelsen, och installerade enligt avsnitt 6.20 i ECE-reglemente 48, tillägg 4 till ändringsserie 02.

45 § Främre positionslyktor ska vara typgodkända enligt direktiv 76/758/EEG, i den ursprungliga lydelsen, eller ECE-reglemente 7, i den ursprungliga lydelsen.

Främre positionslyktor på en rallybil av 1995 eller tidigare års modell, får i stället för kraven i första stycket vara av en sådan typ som uppfyller motsvarande krav.

Främre positionslyktor på en bil av 1983 eller tidigare års modell, behöver inte vara typgodkända. Ljuset från sådana lyktor ska dock ha sådan styrka att de under mörker och vid klar sikt är väl synliga på ett avstånd av 150 meter framför bilen när halvljusstrålkastarna är tända. Detta gäller inte om de främre positionslyktorna är placerade i bilens halvljusstrålkastare och dessa lyser.

Allmänna råd

Vid bedömningen av vad som utgör motsvarande krav enligt andra stycket bör främre positionslyktor som är i enlighet med den amerikanska standarden FMVSS 108, Table III i versionen av den 1 oktober 1989 anses uppfylla kraven.

46 § Främre positionslyktors placering i sidled får vara högst 400 mm från rallybilens yttre begränsningslinjer, mätt till lyktans ljusavgivande yta, och avståndet mellan de inre kanterna av respektive lyktas ljusavgivande yta ska vara minst 600 mm.

47 § Främre positionslyktors placering i höjddled får vara lägst 350 mm och högst 1 500 mm över marken, mätt till underkanten respektive överkanten av lyktans ljusavgivande yta.

Om denna placering medför avsevärt hinder för rallybilens användning, får högsta höjden ökas så mycket som behövs, dock högst till 2 100 mm.

48 § Främre positionslyktors geometriska synbarhet ska vara 15° uppåt och 15° nedåt. Vinkeln nedåt får reduceras till 5° om lyktorna är placerade lägre än 75 mm över marken.

Främre positionslyktors geometriska synbarhet ska även vara 45° inåt och 80° utåt eller 80° inåt och 45° utåt.

Främre positionslyktor på en rallybil av 1983 eller tidigare års modell, behöver inte uppfylla dessa krav. Ljuset från sådana lyktor ska dock ha sådan styrka att de under mörker och vid klar sikt är väl synliga på ett avstånd av 150 meter framför bilen när halvljusstrålkastarna är tända. Detta krav gäller inte om de främre positionslyktorna är placerade i bilens halvljusstrålkastare och dessa lyser.

49 § Den främre positionslyktan

1. får ingå i en grupperad anordning tillsammans med en framåtriktad strålkastare eller lykta,

2. får inte ingå i en kombinerad anordning tillsammans med en framåtriktad strålkastare, och

3. får ingå i en flerfunktionsanordning tillsammans med en framåtriktad strålkastare eller lykta.

Varsellykter

50 § En rallybil får ha två varsellykter som avger vitt eller gult ljus framåt.

Ljuset från varsellykterna ska ha sådan ljusstyrka att de vid dagsljus och klar sikt är väl synliga på ett avstånd av 15 meter.

51 § Varsellykter på en rallybil av 1984 eller senare års modell, ska vara typgodkända enligt ECE-reglemente 87, i den ursprungliga lydelsen, eller av Transportstyrelsen eller tidigare Trafiksäkerhetsverket.

52 § Varsellyktors placering i sidled på en rallybil av 1979 eller senare års modell, får vara högst 400 mm från bilens yttre begränsningslinjer, mätt till lyktans ljusavgivande yta. Avståndet mellan de inre kanterna av respektive lyktas ljusavgivande yta ska vara minst 600 mm.

53 § Varsellyktors placering i höjddled får vara lägst 250 mm och högst 1 500 mm över marken, mätt till underkanten respektive överkanten av lyktans ljusavgivande yta.

54 § Varsellyktors geometriska synbarhet på en rallybil av 1979 eller senare års modell, ska vara 15° uppåt och 15° nedåt samt 80° utåt och 80° inåt.

55 § Varsellyktan

1. får ingå i en grupperad anordning tillsammans med en framåtriktad strålkastare eller lykta,
2. får ingå i en kombinerad anordning tillsammans med en annan lykta eller strålkastare, och
3. får ingå i en flerfunktionsanordning tillsammans med en framåtriktad strålkastare och annan lykta än körriktningvisare.

56 § Varsellykter på en rallybil av 1979 eller senare års modell, ska vara anslutna så till bilens elektriska system att de inte kan lysa utan att föreskrivna lyktor baktill (utom skyltlykta) och på sidan samtidigt lyser. Detta krav gäller inte varsellykter på en bil som uppfyller kraven i avsnitt 6.19 i ECE-reglemente 48.

Anslutning av varsellykter ska vara så utförd att de inte orsakar nämnvärt spänningsfall i bilens elektriska system när bilens hel- eller halvljusstrålkastare används. När sådant ljus inte används får dock anslutningen orsaka ett spänningsfall av högst 1,0 V.

Utan hinder av 3 kap. 68 § trafikförordningen får en bil av 1978 eller tidigare års modell, med tända varsellykter, framföras utan att föreskrivna positionslykter och skyltlykta samtidigt lyser.

Breddmarkeringslykter

57 § En rallybil får ha två breddmarkeringslykter framtill som avger vitt eller gult ljus framåt och två breddmarkeringslykter baktill som avger rött ljus bakåt. Breddmarkeringslykter får dock finnas på en bil av 1983 eller tidigare års modell, även om bredden på bilen inte uppgår till 2 100 mm.

Breddmarkeringslyktor framtill på en bil av 1983 eller tidigare års modell, får trots kraven i 3 kap. 76 § trafikförordningen (1998:1276) avge orangegult ljus framåt.

58 § Breddmarkeringslyktor på en rallybil av 1984 eller senare års modell, ska vara typgodkända enligt direktiv 76/758/EEG, i den ursprungliga lydelsen, eller ECE-reglemente 7, i den ursprungliga lydelsen.

59 § Breddmarkeringslyktors placering i sidled ska vara så nära rallybilens yttre begränsningsplan som möjligt.

60 § Breddmarkeringslyktors placering i höjddled ska vara så högt som möjligt över marken med hänsyn till kraven på sidledsplacering och den symmetriska placeringen av lyktorna.

61 § Breddmarkeringslyktors geometriska synbarhet på en rallybil av 1984 eller senare års modell, ska vara 5° uppåt och 20° nedåt samt 80° utåt.

62 § Breddmarkeringslyktan på en rallybil av 1984 eller senare års modell

1. får inte ingå i en grupperad anordning tillsammans med en strålkastare eller lykta,
2. får inte ingå i en kombinerad anordning tillsammans med en strålkastare eller lykta, och
3. får inte ingå i en flerfunktionsanordning tillsammans med en strålkastare eller lykta.

63 § Breddmarkeringslyktor på en rallybil av 1984 eller senare års modell, ska vara så anslutna till bilens elektriska system att de är tända när bilens positionslyktor är tända.

Körriktningsvisare

64 § En rallybil ska ha ett jämnt antal körriktningsvisare som avger bakifrån synligt orangegult ljus. En bil av 1975 eller tidigare års modell, får dock ha körriktningsvisare som avger rött ljus.

Bilen ska ha ett jämnt antal körriktningsvisare som avger framifrån synligt orangegult ljus. En bil av 1975 eller tidigare års modell, får dock ha körriktningsvisare som avger vitt ljus.

En bil av 1986 eller senare års modell, ska ha körriktningsvisare av kategori 5 på vardera sidan som avger orangegult ljus åt sidan (se figur 9).

65 § En rallybil får ha körriktningsvisare som avger nödstoppsignal om signalen uppfyller kraven och är installerad enligt avsnitt 6.23 i ECE-reglemente 48, tillägg 3 till ändringsserie 03.

66 § Körriktningsvisare på en rallybil av 1984 eller senare års modell, ska vara typgodkända enligt direktiv 76/759/EEG, i den ursprungliga lydelsen, eller ECE-reglemente 6, i den ursprungliga lydelsen.

Körriktningsvisare på en bil av 1995 eller tidigare års modell får i stället för kraven i första stycket vara av en sådan typ som uppfyller motsvarande krav.

Allmänna råd

Vid bedömningen av vad som utgör motsvarande krav bör körriktningsvisare enligt den amerikanska standarden FMVSS 108, Table I eller Table III i versionen av den 1 oktober 1989 anses uppfylla kraven.

67 § Körriktningsvisare ska avge blinkande ljus med en frekvens av 90 ± 30 blinkningar per minut.

68 § Avståndet mellan körriktningsvisares och halvljus- eller dimstrålkastares ljusavgivande ytor på en rallybil av 1984 eller senare års modell ska vara minst 40 mm. Avståndet får dock vara mindre om ljusstyrkan i körriktningsvisarens referensaxel är minst 400 cd.

69 § Körriktningsvisares placering i sidled får på en rallybil av 1984 eller senare års modell vara högst 400 mm från bilens yttre begränsningslinje, och avståndet mellan de inre kanterna av respektive körriktningsvisares ljusavgivande yta ska vara minst 600 mm.

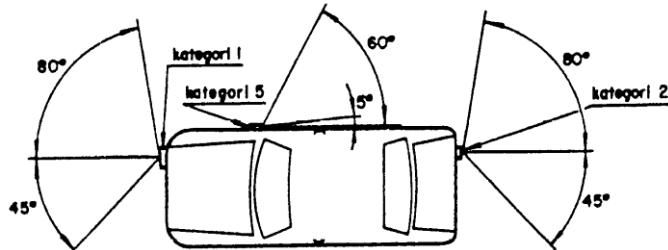
70 § Körriktningsvisarnas placering i höjddled får på en rallybil av 1984 eller senare års modell vara lägst 350 mm över marken, mätt till underkanten av körriktningsvisarens ljusavgivande yta för kategori 1 och 2, och lägst 500 mm över marken för kategori 5 samt högst 1 500 mm över marken, mätt till underkanten respektive överkanten av körriktningsvisarens ljusavgivande yta för samtliga kategorier (se figur 9).

Behövs det på grund av bilens konstruktion, får högsta höjden ökas till 2 100 mm för körriktningsvisare av kategori 1 och 2 och till 2 300 mm för kategori 5 (se figur 9).

71 § Körriktningsvisare av kategori 5 ska, på en rallybil av 1984 eller senare års modell, i längdled vara placerad så att avståndet från bilens främre begränsningsplan till centrumpunkten av den körriktningsvisarens ljusavgivande yta inte överstiger 1 800 mm. Om kravet på geometrisk synbarhet inte kan uppfyllas får avståndet ökas till högst 2 500 mm (se figur 9).

72 § Körriktningsvisares geometriska synbarhet ska, på en rallybil av 1984 eller senare års modell, vara 15° uppåt och 15° nedåt för samtliga kategorier. För kategori 1 och 2 ska den geometriska synbarheten även vara 45° inåt och 80° utåt och för kategori 5, 60° utåt förutom de första 5° (se figur 9).

Vinkeln nedåt får reduceras till 5° om körriktningvisare är placerade lägre än 750 mm över marken.



Figur 9. Körriktningvisares geometriska synbarhet.

73 § Körriktningvisaren på en rallybil av 1984 eller senare års modell

1. får ingå i en grupperad anordning tillsammans med en strålkastare eller lykta,
2. får inte ingå i en kombinerad anordning tillsammans med en strålkastare eller lykta,
3. får ingå i en flerfunktionsanordning endast tillsammans med parkeringslyktorna, och
4. får vara särskilt anordnad som varningsanordning om den avger orange-gult ljus.

74 § Körriktningvisare på en rallybil av 1984 eller senare års modell ska vara så anslutna till bilens elektriska system att de kan användas oavsett om övrig belysning på bilen är tänd eller inte.

75 § Kan föraren från förarplatsen inte se om körriktningvisarna fungerar, ska det vid förarplatsen finnas lämplig kontrollanordning. Denna ska vara optisk eller akustisk eller både optisk och akustisk. Kontrollanordningen ska på en rallybil av 1984 eller senare års modell genom avvikande indikering ange när någon av körriktningvisarna av kategori 1 eller 2 inte fungerar och ska om den är optisk avge grönt ljus (se figur 9).

76 § Körriktningvisare på en rallybil av 1983 eller tidigare års modell ska vara så installerade att ljuset från varje visare i dagsljus och klar sikt är synligt på 30 meters avstånd.

Bakre positionslyktor (parkeringslyktor, baklyktor)

77 § En rallybil ska ha minst två positionslyktor baktill som avger rött ljus bakåt. Vid fler än två ska antalet vara jämnt på en bil av 1987 eller senare års modell.

78 § Bakre positionslyktor på en rallybil av 1996 eller senare års modell, ska vara typgodkända enligt direktiv 76/758/EEG, i den ursprungliga lydelsen, eller ECE-reglemente 7, i den ursprungliga lydelsen.

Bakre positionslyktor på en bil av 1995 eller tidigare års modell behöver inte vara typgodkända. Ljuset från sådana lyktor ska dock ha sådan styrka att det under mörker och klar sikt är väl synliga på ett avstånd av 150 meter bakom bilen.

79 § Bakre positionslyktors placering i sidled ska vara högst 400 mm från rallybilens yttre begränsningslinjer, mätt till lyktans ljusavgivande yta. Avståndet mellan de inre kanterna av respektive lyktas ljusavgivande yta ska vara minst 600 mm. Om bilens bredd är mindre än 1 300 mm får dock detta avstånd minska till 400 mm.

Bakre positionslyktor på en rallybil av 1983 eller tidigare års modell, behöver inte uppfylla avståndskraven på 600 mm mellan de inre kanterna. Ljuset från sådana lyktor ska dock ha en sådan styrka att de under mörker och klar sikt är väl synliga på ett avstånd av 150 meter bakom bilen.

80 § Bakre positionslyktors placering i höjddled ska vara lägst 350 mm och högst 1 500 mm över marken, mätt till underkanten respektive överkanten av lyktans ljusavgivande yta. Behövs det på grund av rallybilens konstruktion får högsta höjden ökas till 2 100 mm över marken.

Positionslyktor på en bil av 1983 eller tidigare års modell, behöver inte uppfylla kraven i första stycket. Sådana lyktor får i höjddled i stället placeras högst 1 750 mm över marken eller, om det behövs på grund av bilens konstruktion, högst 2 100 mm över marken.

81 § Bakre positionslyktors geometriska synbarhet ska vara 15° uppåt och 15° nedåt samt 45° inåt och 80° utåt eller 80° inåt och 45° utåt. Vinkeln nedåt får reduceras till 5° om lyktorerna är placerade lägre än 750 mm över marken. Vinkeln 80° utåt får reduceras till 60° om det behövs med hänsyn till rallybilens konstruktion eller användningsområde.

Bakre positionslyktor på en bil av 1983 eller tidigare års modell, behöver inte uppfylla dessa krav. Ljuset från sådana lyktor ska dock ha sådan styrka att de under mörker och klar sikt är väl synliga på ett avstånd av 150 meter bakom bilen.

82 § Den bakre positionslyktan

1. får ingå i en grupperad anordning tillsammans med en bakåtriktad strålkastare och lykta baktill,
2. får ingå i en kombinerad anordning med en skyltlykta, och
3. får ingå i en flerfunktionsanordning tillsammans med en stopplykta och dimbaklykta.

83 § Bakre positionslyktor ska vara anslutna så till rallybilens elektriska system att de är tända när bilens huvudstrålkastare eller främre positionslyktor är tända.

Stopplykter

84 § En rallybil av 1984 eller senare års modell, ska ha minst två stopplykter baktill som avger rött ljus bakåt när bilens färdbröms används.

En bil av 1976 till och med 1983 års modell, ska ha minst en stopplykta baktill som avger rött ljus bakåt när bilens färdbröms används.

En bil av 1975 eller tidigare års modell, ska ha minst en stopplykta baktill som avger rött eller gult ljus bakåt när bilens färdbröms används.

85 § En rallybil får ha stopplykter som avger nödstoppsignal om signalen uppfyller kraven och är installerad enligt avsnitt 6.23 i ECE-reglemente 48, tillägg 3 till ändringsserie 03.

86 § Stopplykter ska vara typgodkända enligt direktiv 76/758/EEG, i den ursprungliga lydelsen, eller ECE-reglemente 7, i den ursprungliga lydelsen.

Stopplykter på en rallybil av 1995 eller tidigare års modell får i stället för kraven i första stycket vara av sådan typ som uppfyller motsvarande krav.

Stopplykter på en bil av 1983 eller tidigare års modell, behöver inte vara godkända enligt första och andra stycket. Ljuset från sådana lykter ska dock ha en sådan ljusstyrka att de vid dagsljus och klar sikt är synliga på 30 meters avstånd. Om stopplyktan ingår i en flerfunktionsanordning tillsammans med den bakre positionslyktan, ska stopplyktans ljusstyrka vara minst fem gånger starkare än positionslyktans.

Allmänna råd

Vid bedömningen av vad som utgör motsvarande krav enligt andra stycket bör stopplykter enligt den amerikanska standarden FMVSS 108, Table I eller Table III i versionen av den 1 oktober 1989 anses uppfylla kraven.

87 § Stopplyktors placering i sidled på en rallybil av 1984 eller senare års modell, ska vara sådan att avståndet mellan de inre kanterna av respektive stopplyktas ljusavgivande yta är minst 600 mm. Om bilens bredd är mindre än 1 300 mm får dock avståndet minskas till 400 mm.

88 § Stopplyktors placering i höjddled ska vara lägst 350 mm och högst 1 500 mm över marken, mätt till underkanten respektive överkanten av lyktans ljusavgivande yta. Behövs det på grund av rallybilens konstruktion får högsta höjden ökas till 2 100 mm över marken.

Stopplykter på en bil av 1983 eller tidigare års modell, behöver inte uppfylla dessa krav. Sådana lykter får i höjddled i stället placeras högst 1 750 mm över marken eller, om det behövs på grund av bilens konstruktion, högst 2 100 mm över marken.

89 § Stopplyktors geometriska synbarhet ska vara 15° uppåt och 15° nedåt samt 45° utåt och 45° inåt. Vinkeln nedåt får reduceras till 5° om lyktorna är placerade lägre än 750 mm över marken.

Stopplykter på en rallybil av 1983 eller tidigare års modell, behöver inte uppfylla dessa krav. Ljuset från sådana lykter ska ha sådan ljusstyrka att de

vid dagsljus och klar sikt är synliga på 30 meters avstånd. Om stopplykterna ingår i en flerfunktionsanordning tillsammans med bakre positionslyktor, ska stopplykternas ljusstyrka vara minst fem gånger starkare än de bakre positionslykternas.

90 § Stoppolyktan

1. får ingå i en grupperad anordning tillsammans med en strålkastare eller lykta baktill,
2. får inte ingå i en kombinerad anordning tillsammans med en strålkastare eller lykta, och
3. får ingå i en flerfunktionsanordning tillsammans med den bakre positionslyktan.

Skytlykta

91 § En rallybil ska ha en eller flera skytlyktor som avger vitt ljus för belysning av den bakre registreringsskylten så att den lätt kan avläsas i mörker.

92 § Skytlyktor ska vara typgodkända enligt direktiv 76/760/EEG, i den ursprungliga lydelsen, eller ECE-reglemente 4, i den ursprungliga lydelsen.

Skytlykta på en rallybil av 1995 eller tidigare års modell får i stället för kraven i första stycket vara av sådan typ som uppfyller motsvarande krav.

Skytlyktor på en bil av 1983 eller tidigare års modell, behöver inte vara godkända enligt första och andra stycket. Sådana skytlyktor ska vara så anordnad(e), så att samtliga tecken i registreringsnumret kan avläsas under mörker och vid klar sikt på ett avstånd av minst 20 meter.

Allmänna råd

Vid bedömningen av vad som utgör motsvarande krav enligt andra stycket bör skytlykta enligt den amerikanska standarden FMVSS 108, Table I eller Table III i versionen av den 1 oktober 1989 anses uppfylla kraven.

93 § Skytlyktan

1. får ingå i en grupperad anordning tillsammans med en strålkastare eller lykta baktill,
2. får ingå i en kombinerad anordning tillsammans med en bakre positionslykta, och
3. får inte ingå i en flerfunktionsanordning med en bakåtriktad strålkastare eller annan lykta baktill.

Dimbaklyktor

94 § En rallybil får ha högst två dimbaklyktor som avger rött ljus bakåt.

95 § Dimbaklyktor ska vara typgodkända enligt direktiv 77/538/EEG, i den ursprungliga lydelsen, eller ECE-reglemente 38, i den ursprungliga lydelsen.

96 § Dimbaklyktans placering i sidled ska vara sådan att avståndet mellan dimbaklyktans och stopplyktans ljusavgivande ytor är minst 100 mm. Om endast en dimbaklykta finns ska denna placeras till vänster om rallybilens mittlinje.

97 § Dimbaklyktors placering i höjddled ska vara lägst 250 mm och högst 1 000 mm över marken, mätt till underkanten respektive överkanten av lyktornas ljusavgivande yta.

98 § Dimbaklyktors geometriska synbarhet ska vara 5° uppåt och 5° nedåt samt 25° utåt och 25° inåt.

99 § Dimbaklyktan

1. får ingå i en grupperad anordning tillsammans med en strålkastare eller lykta baktill,

2. får inte ingå i en kombinerad anordning tillsammans med en strålkastare eller annan lykta, och

3. får ingå i en flerfunktionsanordning tillsammans med en bakre positionslykta eller parkeringslykta.

100 § Dimbaklyktor ska vara möjliga att släcka oberoende av övriga lyktor och strålkastare.

101 § Det ska finnas en från förarplatsen väl synlig kontrollampa som visar fast orangegult ljus när dimbaklyktan är tillkopplad.

Backningsstrålkastare

102 § En rallybil får ha backningsstrålkastare som avger vitt ljus bakåt.

103 § Backningsstrålkastare på en rallybil som tas i bruk den 1 januari 2005 eller senare ska vara typgodkända enligt direktiv 77/539/EEG, i den ursprungliga lydelsen, eller ECE-reglemente 23, i den ursprungliga lydelsen.

104 § Backningsstrålkastare ska vara inställda så att dess ljus inte bländar andra fordonsförare.

105 § Backningsstrålkastare på en rallybil av 1984 eller senare års modell ska vara så anslutna till bilens elektriska system att de endast tänds när backväxeln är ilagd och bilens tändning är på.

106 § Det ska i en rallybil finnas en från förarplatsen väl synlig kontrollampa som visar fast ljus när backningsstrålkastaren är tillkopplad om backningsstrålkastaren kan tändas med en separat omkopplare från förarplatsen.

Bakre reflexanordningar

107 § En rallybil ska ha två icke triangulära bakre reflexanordningar som vid belysning återkastar rött ljus bakåt.

108 § Bakre reflexanordningar ska vara typgodkända enligt direktiv 76/757/EEG, i den ursprungliga lydelsen, eller ECE-reglemente 3, i den ursprungliga lydelsen.

Reflexanordningarna på en bil av 1983 eller tidigare års modell, eller på en bil som tillverkats i USA, Kanada eller Japan, får i stället för kraven i första stycket vara av sådan typ som var godkänd på bilen när den togs i bruk. Detta gäller under förutsättning att reflexanordningarna kan återreflektera ljus som gör att de är synliga under mörker och vid klar sikt på ett avstånd av 200 meter bakom bilen.

109 § Bakre reflexanordningars placering i sidled ska vara högst 400 mm från rallybilens yttre begränsningslinjer. Avståndet mellan de inre kanterna av de reflekterande ytorna ska vara minst 600 mm. Om bilens bredd är mindre än 1 300 mm får dock avståndet 600 mm minskas till 400 mm.

Bakre reflexanordning på en bil av 1983 eller tidigare års modell, behöver inte uppfylla avståndskravet 600 mm.

110 § Bakre reflexanordningars placering i höjddled ska vara lägst 350 mm och högst 900 mm över marken, mätt till underkant respektive överkant på den reflekterande ytan. Behövs det på grund av rallybilens konstruktion får högsta höjden ökas till 1 500 mm.

111 § Bakre reflexanordningars geometriska synbarhet på en rallybil av 1984 eller senare års modell, ska vara 15° uppåt och 15° nedåt samt 30° utåt och 30° inåt. Vinkeln nedåt får reduceras till 5° om reflexanordningarna är placerade lägre än 750 mm över marken.

112 § Den bakre reflexanordningen får kombineras med en lykta baktill.

Varningsblinkers

113 § Varningsblinkers ska bestå av körriktningsvisare som särskilt anordnats som varningsanordning. Om rallybilens är försedd med varningsblinkers ska kraven i 114–115 §§ vara uppfyllda.

114 § Varningsblinkers ska ha lyktor som kan visa orangegult ljus. Lyktorna ska när de är tillkopplade, blinka samtidigt eller så att de främre lyktorna blinkar växelvis med de bakre med en frekvens av 90±30 blinkningar per minut.

115 § En rallybil av 1984 eller senare års modell, ska ha en från förarplatsen väl synlig kontrollampa som visar blinkande rött ljus när varningsblinkers är påslagna

Ikraftträdande- och övergångsbestämmelser

1. Denna författning träder i kraft den 2 juni 2025.
2. Genom denna författning upphävs Vägverkets föreskrifter (VVFS 2002:237) om provning av vissa rallybilar.
3. Personbil som godkänts enligt de upphävda bestämmelserna i 42 kap. i Transportstyrelsens föreskrifter och allmänna råd (TSFS 2013:63) om bilar och släpvagnar som dras av bilar får fortsätta att brukas enligt där angivna förutsättningar så länge den inte ändrats så att ny registreringsbesiktning krävs.

På Transportstyrelsens vägnar

JONAS BJELFVENSTAM

Omar Bagdadi
(Väg och järnväg)

Bilaga 1

Egentillverkad skyddsbur för rallybilar

Grundkonstruktionen i buren ska vara tillverkad av runda (cirkulära) stålrör och vara utformad enligt typ 1–3, se figur 1–3. Grundkonstruktionen får vara förstärkt med ytterligare stag. Dimensionerna av stålrören i huvudbågen, som utgörs av de gråmarkerade rören i figurerna, ska vara $\varnothing 45 \times 2,5$ mm, eller $\varnothing 50 \times 2,0$ mm. Övriga rör, som utgörs av de vita rören i figurerna, får vara av dimensionerna $\varnothing 38 \times 2,5$ mm, eller $\varnothing 40 \times 2,0$ mm.



Figur 1. Grundkonstruktion av skyddsbur typ 1.



Figur 2. Grundkonstruktion av skyddsbur typ 2.



Figur 3. Grundkonstruktion av skyddsbur typ 3.

Bilaga 2**Registreringsintyg för rallybil av standardtyp****Upprättad av:**

Organisation för rallytävlingar	Organisationsnummer

Fordon

Fabrikat	Homologeringshandling/ motsvarande dokumentation	
Identifieringsmärkning	Registreringsnummer	Tävlingsklass

Identifieringsmärkningens placering

--

Skyddsbur

Fabrikat/typ (Egen/Cert)	Utförande/Märkning

Säten

Fabrikat vänster	Godkännande nummer
Fabrikat höger	Godkännande nummer

Bilbälten

Fabrikat vänster	Godkännande nummer
Fabrikat höger	Godkännande nummer

Infästningspunkter för bälte

Montering enligt gällande tävlingsregelverk

TSFS 2025:3

Bilaga 2

Övrigt

Härmed intygas att uppgifterna är korrekta och att fordonet överensstämmer med gällande tävlingsregelverk.

Datum

Underskrift

Namnförtydligande

Bilaga 3**Registreringsintyg för rallybil av specialtyp****Upprättad av:**

Organisation för rallytävlingar	Organisationsnummer

Fordon

Fabrikat	Homologeringshandling/ motsvarande dokumentation	
Identifieringsmärkning	Registreringsnummer	Tävlingsklass

Identifieringsmärkningens placering

--

Skyddsbur

Fabrikat/typ (Egen/Cert)	Utförande/Märkning

Säten

Fabrikat vänster	Godkännande nummer
Fabrikat höger	Godkännande nummer

Bilbälten

Fabrikat vänster	Godkännande nummer
Fabrikat höger	Godkännande nummer

Infästningspunkter för bälte

Montering enligt gällande tävlingsregelverk

Bränsletank

Typ	Fabrikat	Serienummer	Material	Volym

Bränsleledningar

Original Anpassat enligt gällande tävlingsregelverk

Airbag/SRS demonterad utrustning

JA NEJ

Färdbroms

Original Anpassat enligt gällande tävlingsregelverk

Parkeringsbroms

Original Anpassat enligt gällande tävlingsregelverk

Pedalställ

Original Anpassat enligt gällande tävlingsregelverk

Bromsledningar

Original Anpassat enligt gällande tävlingsregelverk

Styrväxel

Original Anpassat enligt gällande tävlingsregelverk

Drivlina

Original Anpassat enligt gällande tävlingsregelverk

Hastighetsmätare

Original Anpassat enligt gällande tävlingsregelverk

Katalysator

Original Anpassat enligt gällande tävlingsregelverk

Säkerhetsglas

Original Anpassat enligt gällande tävlingsregelverk

Övrigt

Härmed intygas att uppgifterna är korrekta och att fordonet överensstämmer med gällande tävlingsregelverk.

Datum

Underskrift

Namnförtydligande